



***PANEVĖŽIO MIESTO VIETOS VEIKLOS GRUPĖS  
VIETOS PLĖTROS STRATEGIJA***



*2016 m.*

*Panevėžys*

## **TURINYS**

|        |   |    |
|--------|---|----|
| I.     | JVADAS.....   | 5  |
| II.    | VIETOS PLĖTROS STRATEGIJOS ĮGYVENDINIMO TERITORIJA IR GYVENTOJŲ, KURIEMS TAIKOMA VIETOS PLĖTROS STRATEGIJA, APIBRĖŽTIS .....                                | 7  |
| 2.1    | Vietos plėtros strategijos įgyvendinimo teritorija .....  | 7  |
| 2.2.   | Tikslinių grupių apibrėžtis .....   | 9  |
| III.   | TERITORIJOS, KURIAI RENGIAMA VIETOS PLĖTROS STRATEGIJA, ANALIZĖ.....  | 11 |
| 3.1.   | Panevėžio teritorijos gyventojų apklausos duomenys .....  | 11 |
| 3.2.   | Panevėžio teritorijos socialinio ir ekonominio sektorių analizė.....  | 16 |
| 3.2.1. | Socialinė atskirtis.....  | 16 |
| 3.2.2. | Verslo klausimai ir jaunimo užimtumo problematika.....  | 20 |
| 3.2.3. | Bendruomeninių organizacijų tinklas.....  | 23 |
| 3.2.4. | Ekonominė plėtra.....   | 25 |
| 3.3.   | Strategijos suderinamumas su regiono ir miesto plėtros strateginiais dokumentais .....  | 28 |
| 3.4.   | Stiprybių, silpnybių, galimybių ir grėsmių analizė.....   | 30 |
| 3.5.   | Panevėžio miesto vietos plėtros aspektai ir prioritetai.....  | 33 |
| IV.    | VIETOS PLĖTROS STRATEGIJOS TIKSLAI, UŽDAVINIAI IR JŲ ĮGYVENDINIMO STEBĖSENOS RODIKLIAI BEI INTEGRUOTO IR NOVATORIŠKO STRATEGIJOS POBŪDŽIO APIBŪDINIMAS..... | 35 |
| 4.1.   | Strategijos novatoriškumas.....   | 42 |
| V.     | GYVENAMOSIOS VIETOVĖS BENDRUOMENĖS DALYVAVIMO, RENGIANT VIETOS PLĖTROS STRATEGIJĄ, APIBŪDINIMAS .....   | 48 |
| 5.1.   | Panevėžio VVG teritorijos dalyvių dalyvavimas rengiant strategiją.....  | 48 |
| 5.2.   | Panevėžio miesto vietos veiklos grupės veiklų viešinimas.....   | 49 |
| VI.    | VIETOS PLĖTROS STRATEGIJOS ĮGYVENDINIMO VEIKSMŲ PLANAS.....   | 54 |
| VII.   | VIETOS PLĖTROS STRATEGIJOS VALDYMO IR STEBĖSENOS TVARKA .....   | 61 |
| 7.1.   | Strategijos įgyvendinimo organizavimas ir atsakomybės pasiskirstymas.....   | 61 |
| 7.2.   | Veiksmai, skirti vietos plėtros strategijai įgyvendinti.....  | 62 |
| 7.3.   | vietos plėtros strategijos stebėsenos tvarka .....  | 64 |
| 7.4.   | vietos plėtros strategijos pakeitimų inicijavimo procedūra.....   | 65 |
| VIII.  | VIETOS PLĖTROS STRATEGIJOS FINANSINIS PLANAS.....   | 66 |
|        | PRIEDAS 1. Lėšų poreikio veiksmų įgyvendinimui pagrindimas.....   | 71 |

### ***Lentelių ir paveikslų sąrašas***

|   |    |
|---|----|
| Lentelė 1. Dirbantys pagal verslo liudijimą ir pagal individualios veiklos pažymą.....                                      | 26 |
| Lentelė 2. Panevėžio VVG teritorijos poreikių analizės metodai.....   | 48 |
| Lentelė 3. Panevėžio VVG veiklų viešinimas.....   | 50 |
| Paveikslas 1. Panevėžio miesto integruotos teritorijos vystymo 2014-2020 m. programos tikslinė ir susietos teritorijos..... | 7  |
| Paveikslas 2. Gyventojų įvardintos opiausios Panevėžio miesto problemos.....  | 12 |
| Paveikslas 3. Ar sutiktumėte mokėti už Jums trūkstamas paslaugas?.....  | 12 |
| Paveikslas 4. Gyventojų nuomonė, kokių veiklų yra tikslinga imtis, gavus ES paramą.....                                     | 13 |
| paveikslas 5. Gyventojų planai prisidėti prie bendruomeninių, verslo bei projektų.....                                      | 15 |
| Paveikslas 6. Veiklų, kuriose gyventojai sutiktų dalyvauti savanoriškais pagrindais.....                                    | 16 |
| Paveikslas 7. Gyventojų skaičius metų pradžioje .....   | 17 |
| Paveikslas 8. Vidutinis metinis gyventojų skaičius, struktūra ir pokyčiai (Gyventojų skaičius metų pradžioje) .....         | 17 |
| Paveikslas 9. Gyventojai ir jų pasiskirstymas pagal lytį ir amžiaus grupes metų pradžioje .....                             | 17 |
| Paveikslas 10. Socialinės ir šalpos išmokos (2014-2016 m. sausio pradžia).....  | 18 |
| Paveikslas 11. Demografinis senatvės koeficientas (2014).....   | 18 |
| Paveikslas 12. Kaip veikia mentorystė.....  | 43 |

### ***RENGĖJAS***

Asociacija Panevėžio Vietos Veiklos Grupė

Įm. kodas: 304075569

Telefonas: 8 614 93342

Adresas: Laisvės a. 20, Panevėžys, 35200

El. paštas: [paneveziovvg@gmail.com](mailto:paneveziovvg@gmail.com)

Interneto puslapis: [www.pvvg.lt](http://www.pvvg.lt)

Šioje strategijoje naudojamos šios santrumpos:

VVG – vietos veiklos grupė

PVVG – Panevėžio vietos veiklos grupė

VRM – vidaus reikalų ministerija

ITVP – integruota teritorijos vystymo programa

ES – Europos Sąjunga

PPPAR – Panevėžio prekybos, pramonės ir amatų rūmai

TAISYKLĖS - Vietos plėtros strategijų rengimo taisyklės, kurios nustato reikalavimus vietos plėtros strategijoms, kurios įgyvendinamos pagal 2014–2020 metų Europos Sąjungos fondų investicijų veiksmų programos, patvirtintos Europos Komisijos 2014 m. rugsėjo 8 d. sprendimu Nr. C(2014)6397 (toliau – 2014–2020 metų veiksmų programa), 8 prioriteto „Socialinės įtraukties didinimas ir parama kovai su skurdu“ 8.6 investicinio prioriteto „Bendruomenės inicijuojamų vietos plėtros strategijų įgyvendinimas“ 8.6.1 konkretų uždavinį „Pagerinti vietines įsidarbinimo galimybes ir didinti bendruomenių socialinę integraciją, išnaudojant vietos bendruomenių, verslo ir vietos valdžios ryšius“, jas rengiančius subjektus ir jų rengimo ir tvirtinimo tvarką.

PARTNERYSTĖS SUTARTIS - Lietuvos Respublikos partnerystės sutartis patvirtinta Europos Komisijos 2014 m. birželio 20d. , nustato pagrindines ES lėšų panaudojimo kryptis 2014-2020 m. Lietuvai. Tai vienas svarbiausių ES investicijų planavimo nacionalinių dokumentų, kuriame nustatoma ES fondų lėšų efektyvaus panaudojimo strategija.

## I.SKYRIUS. ĮVADAS

Panevėžio miesto vietos veiklos grupė yra savanoriška organizacija, veikianti Panevėžio mieste. Tai Panevėžio miesto teritorijoje veikiančių ir miesto gyventojus atstovaujančių nevyriausybinų organizacijų, verslo sektoriaus organizacijų ir vietos savivaldos savanoriška asociacija, atstovaujanti Panevėžio miesto gyventojų, verslo bei bendruomenių interesams.

Panevėžio miesto savivaldybės administracija, Panevėžio prekybos, pramonės ir amatų rūmai ir Panevėžio jaunimo organizacijų sąjunga „Apskritasis stalas“, 2015m. liepos 30 d. įsteigė ribotos civilinės atsakomybės viešąjį juridinį asmenį – asociaciją Panevėžio miesto vietos veiklos grupę.

Pagrindinis Panevėžio miesto vietos veiklos grupės (toliau- Panevėžio miesto VVG) tikslas – pagerinti vietines įsidarbinimo galimybes ir didinti bendruomenių socialinę integraciją, išnaudojant vietos bendruomenių, verslo ir vietos valdžios ryšius, pagal savo veiklos kompetenciją ir galimybes skatinti Panevėžio miesto plėtrą.

Panevėžio miesto VVG vietos plėtros strategija (toliau- VVG strategija) bus įgyvendinama 2016-2022 metais.

Siekiant gauti paramą vietos plėtros strategijai įgyvendinti 2016-2022 metų laikotarpiu VVG strategijoje yra pateikta teritorijos , kuri sutampa su Panevėžio miesto tiksline vystymo teritorija, socialinės-ekonominės būklės ir poreikių analizė, VVG įgyvendinimo teritorijos( tikslinės arba integruotos) plėtros tikslai, jų įgyvendinimo uždaviniai ir veiksmai , naudojant vietovės išteklius bei pasitelkiant miesto bendruomenių, verslo ir kitų organizacijų, veikiančių Panevėžio miesto VVG teritorijoje pastangas.

VVG strategijos rengime dalyvavo ne tik Panevėžio miesto VVG teritorijos gyventojai, miesto bendruomenės, bet ir verslas, savivalda bei kiti suinteresuoti asmenys.

Lietuvos Respublikos vidaus reikalų ministro 2015 m. lapkričio 6 d. įsakymu Nr.1V-877 „Dėl finansavimo skyrimo projektams, finansuojamiems pagal 2014–2020 metų Europos Sąjungos fondų investicijų veiksmų programos 8 prioriteto „Socialinės įtraukties didinimas ir kova su skurdu“ 08.6.1-ESFA-T-909 priemonę „Vietos plėtros strategijų rengimas“ projektui Nr. 08.6.1-ESFA-T-909-01-0043 įgyvendinti buvo skirtos Europos Sąjungos (toliau – ES) struktūrinių fondų ir (arba) Lietuvos Respublikos valstybės biudžeto lėšos.

Strategijos parengimo teisinis pagrindas yra 2014–2020 metų Europos Sąjungos fondų investicijų veiksmų programos 8 prioriteto „Socialinės įtraukties didinimas ir kova su skurdu“ 08.6.1-ESFA-T-909 priemonės „Vietos plėtros strategijų rengimas“ projektų finansavimo sąlygų aprašas,

patvirtintas Lietuvos Respublikos vidaus reikalų ministro 2015 m. gegužės 18 d. įsakymu Nr. 1V-402 ir jame nurodyti nacionaliniai ir ES teisės aktai.

Įgyvendinant nacionalinę regionų politiką bei rengiant šią strategiją, buvo vadovautasi Panevėžio miesto bei Panevėžio regiono plėtros strateginiais dokumentais:

- Panevėžio miesto plėtros 2014 – 2020m. strateginiu planu (2013 m.).
- Panevėžio miesto integruotos teritorijos vystymo 2016-2020 m. programa (2015 m.).
- Panevėžio regiono plėtros 2014-2020 m. planu (2015 m.).

Pagrindinis Panevėžio miesto VVG rengiamos strategijos tikslas –pagerinti vietines įsidarbinimo galimybes ir didinti bendruomenių socialinę integraciją, išnaudojant vietos bendruomenių, verslo ir vietos valdžios ryšius.



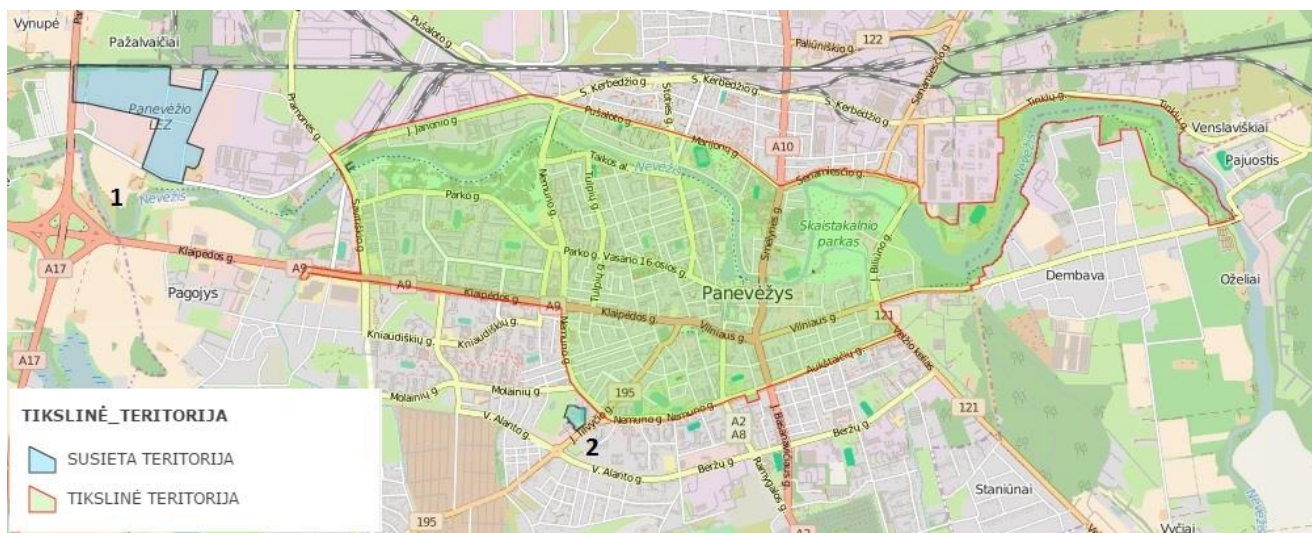
## ILSKYRIUS . VIETOS PLĖTROS STRATEGIJOS ĮGYVENDINIMO TERITORIJA IR GYVENTOJŲ, KURIEMS TAIKOMA VIETOS PLĖTROS STRATEGIJA, APIBRĖŽTIS

### 2.1. STRATEGIJOS ĮGYVENDINIMO TERITORIJA

Panevėžys – miestas šiaurės rytų Lietuvoje, 136 km į šiaurės vakarus nuo Vilniaus, išsidėstęs abipus Nevėžio upės . Penktasis pagal dydį Lietuvos miestas- Panevėžys yra Panevėžio apskrities arba Panevėžio regiono centras, dar vadinamas Aukštaitijos sostine.

Panevėžio miesto VVG vietos plėtros strategijos įgyvendinimo teritorija- Panevėžio miesto tikslinė ir susietos teritorijos, kurios numatytos Panevėžio miesto integruotos teritorijos vystymo programoje (Panevėžio miesto ITVP).

### PANEVĖŽIO MIESTO TIKSLINĖ IR SUSIETOS TERITORIJOS



#### 1 Paveikslas . Panevėžio miesto integruotos teritorijos vystymo 2014-2020 m. programos tikslinė ir susietos teritorijos.

Panevėžio miesto integruotoje teritorijos vystymo programoje<sup>1</sup> yra apibrėžtas tikslinės ir susietų teritorijų gyventojų skaičius bei pastarųjų teritorijų plotas.

Tikslinės teritorijos ir susietų teritorijų gyventojų skaičius:

2.1.1 Tikslinė teritorija apima besiribojančias iš abiejų Nevėžio upės pusių dalis, kurios prasideda miesto rytinėje dalyje, besiribojančioje su Dembavos gyvenvieta, o žvelgiant į vakarus- užsibaigia Savitiškio ir Janonio gatvių sankirtoje. Teritorijos šiaurinė dalis apima

<sup>1</sup> Panevėžio miesto integruota teritorijos vystymo programa, patvirtinta LR vidaus reikalų ministro 2016-02-19d.įsakymu Nr.1V-122

dalį pramoninės miesto teritorijos, t.y. Janonio gatvę, Marijonų gatvę, o iš pietų pusės – atrinkta tikslinė teritorija ribojasi su Aukštaičių, Nemuno ir Klaipešos gatvėmis. Miesto taryba yra patvirtinusi Panevėžio tikslinę teritoriją, kuri apima 926 ha, joje preliminariai gyvena 42 tūkstančiai gyventojų. Šiaurinėje šios teritorijos dalyje – pramonės plotai, centre – viešosios įstaigos, parkai, pietinėje – gyvenamieji mikrorajonai.

Panevėžio miesto ITVP teritorija buvo atrinkta vadovaujantis šiais principais:

2.1.2. Viešąsias paslaugas teikiančių institucijų koncentracija miesto centrinėje dalyje.

2.1.3. Nauda didesnei miesto gyventojų ir svečių daliai.

2.1.4. Renkant tikslinę teritoriją buvo remtasi miesto plėtros strateginiu planu, viešųjų erdvių patrauklumo panaudojant jas gyventojų, verslininkų, svečių reikmėms galimybių studija.

2.1.5. Teritorija nėra pakankamai išnaudota tiek urbanistiniu, tiek rekreaciniu požiūriu.

Atsižvelgiant į tikslinę teritoriją, buvo parinktos susietos teritorijos. Susietos teritorijos pasirinktos atsižvelgiant į teritorijoms būdingus funkcinius ryšius, dėl kurių šiose teritorijose vykdomos arba planuojamos materialinės investicijos tiesiogiai prisidės prie tikslinėms teritorijoms keliamų tikslų ir uždavinių įgyvendinimo:

-Pirmoji susieta teritorija – Panevėžio laisvoji ekonominė zona (Panevėžio LEZ). Šioje 47 ha. ploto teritorijoje paruošta infrastruktūra leidžia įsikurti naujoms įmonėms, sukursiančioms iki 2000 darbo vietų.

-Antroji susieta teritorija – Kauno technologijos universiteto Panevėžio technologijų ir verslo fakulteto teritorija, adresu Nemuno g. 33, Panevėžys, apimanti 2,36 ha. Orientuojantis į Panevėžio regiono jaunimo užimtumo didinimą ir gyvenimo kokybės gerinimą, Kauno technologijos universitetas nuo 2013 m. vykdo fakultetų sujungimo projektus ir numato koncentruoti visas Panevėžio technologijų ir verslo fakulteto laboratorijas ir auditorijas pastatų komplekse adresu Nemuno g. 33, Panevėžys. Studijų infrastruktūros modernizavimas reikalingas kokybiškam studijų procesui organizuoti ir tęsti aukštųjų mokyklų tinklo ir infrastruktūros konsolidavimą. Numatoma, kad bus pagerintos studijų sąsajos su moksliniais tyrimais, gerinant aukštojo mokslo patrauklumą ir efektyviau naudojant išteklius. Pasitelkiant Europos Sąjungos fondų investicijas pagerėtų studijų kokybę, labiau prisitaikant prie darbo rinkos poreikių, plėtojant naujus studijų metodus ir inovatyvias technologijas, užtikrinant kokybišką aukštojo mokslo turinį ir aktualias programas, stiprinant dėstytojų gebėjimus, didinant studijų tarptautiškumą. KTU Panevėžio technologijų ir verslo fakultetas iki 2018 metų planuoja įvykdyti infrastruktūros atnaujinimo projektą taip sumažinant padalinio infrastruktūros išlaikymo kaštus, padidinant auditorijų panaudojimo intensyvumą. Laboratorijų integravimas į vieną pastatą sudarytų sąlygas kokybiškesniam atnaujinto laboratorijų centro valdymui. Taip pat planuojamas naujai steigiamos Taikomosios informatikos studijos



programos materialinės bazės parengimas, kuris padėtų išugdyti visų fakulteto studijų programų studentų gebėjimus, naudojantis naujomis IT priemonėmis, užtikrinant studijų realizavimą, įdiegus technologinių mokslų moduliams reikalingas programas, tuo pačiu išaugtų studentų pasitenkinimas studijomis.

Tuštėjant miestų centrams, didžiųjų miestų centrinėse dalyse esančių užstatytų teritorijų, turinčių susiformavusį infrastruktūros tinklą ekonominis potencialas yra nepakankamai išnaudojamas. Neišnaudojamos konversijos galimybės buvusiose pramoninėse teritorijose ir traukos centruose, miestų subcentrų, pericentrų, o mažesnių metropolinių centrų, kaip Panevėžys atveju – neišnaudojamas ir miesto centro investicinis potencialas, leidžiantis kurti naujas darbo vietas miesto ir jį supančių teritorijų gyventojams. Plėtrai panaudojus jau esamas teritorijas galėtų būti sumažintas neigiamas poveikis aplinkai, efektyviau naudojama esama infrastruktūra.

Atsižvelgiant į Partnerystės sutartyje išdėstytas rekomendacijas tikslinėje teritorijoje numatoma spręsti ekonomines ir socialines problemas, efektyviai išnaudojant kultūros resursus. Didinant kultūros paslaugų kokybę ir prieinamumą bus sukuriamos aktyvaus dalyvavimo sąlygos, skatinamas bendruomeniškumas ir socialinė atsakomybė, ugdomi socialiai pažeidžiamų grupių socializacijos įgūdžiai ir motyvacija integruotis į pilnavertį socialinį ir ekonominį gyvenimą, tokiu būdu didinamas tikslinės teritorijos patrauklumas investicijoms, verslo ir naujų darbo vietų kūrimui. Planuojamais projektais bus skatinamos investicijos į viešąją infrastruktūrą, didinant teritorijos ekonominį ir socialinį gyvybingumą: kuriant naujus lankytojų srautus, formuojant paklausą vietos verslams, didinant patrauklumą investicijoms, verslo plėtrai, naujų darbo vietų kūrimui ir gyventojų užimtumui. Prie planuojamos sukurti ar atnaujinti tikslinėje teritorijoje infrastruktūros, ypač jos įveiklinimo (minkštųjų veiklų) galėtų prisidėti Panevėžio miesto VVG strategija ir jos priemonių įgyvendinimas.

## **2.2. TIKSLINIŲ GRUPIŲ APIBRĖŽTIS**

Apklausoje rezultatai, priešprojektiniai pasiūlymai, konsultacijos su specialistais bei Panevėžio miesto VVG nariais ir anksčiau atliktų Panevėžio miesto studijų ir analizių duomenys lėmė tam tikrą tikslinių grupių pasirinkimą.

Be to, miesto bendruomenių nariai ir seniūnijų darbuotojai analizavo atstovaujamos teritorijos gyventojų poreikius, opiausias socialines problemas, gyvenimo kokybės gerinimo galimybes, verslo skatinimo alternatyvas. Minėtais klausimais taip pat buvo diskutuojama susitikimų metu su gyventojais ir verslo bendruomenėmis. Akivaizdu, jog tiek tiesiogiai, tiek netiesiogiai į VVG

Strategijos rengimą ir optimaliausių vietovės problemų sprendimo procesą buvo įtraukti visi Panevėžio miesto VVG teritorijos gyventojai.

Išskiriamos šios tikslinės grupės:

1. socialinę atskirtį patiriantys darbingi gyventojai;
2. darbingų gyventojų šeimos nariai, kurie dėl amžiaus, neįgalumo ar kitų priežasčių negali savarankiškai rūpintis asmeniniu gyvenimu ir savarankiškai dalyvauti visuomenės gyvenime ir darbo rinkoje;
3. jauni neaktyvūs darbingo amžiaus gyventojai ;
4. socialinę atskirtį patiriantys senyvo amžiaus gyventojai;
5. socialinės rizikos asmenys (šeimos), tarp jų ir pabėgėliai.

Išskiriant prioritетines labiausiai pažeidžiamas ir socialinę atskirtį patiriančias asmenų grupes į kurias daugiausiai orientuota Panevėžio miesto VVG strategija, būtų galima pažymėti šias:

- socialinę atskirtį patiriantys senyvo amžiaus gyventojai ,
- socialinės rizikos asmenys (šeimos), tarp jų ir pabėgėliai,
- neaktyvus jaunimas.

### **III. SKYRIUS . TERITORIJOS, KURIAI RENGIAMA VIETOS PLĖTROS STRATEGIJA, ANALIZĖ**

#### **3.1. PANEVĖŽIO TERITORIJOS GYVENTOJŲ APKLAUSOS DUOMENYS**

Visi Panevėžio miesto teritorijos gyventojai ir šioje teritorijoje veikiančios organizacijos turėjo galimybę įsitraukti aiškinantis gyventojų poreikius, gyvenimo kokybės gerinimo galimybes, verslo skatinimo alternatyvas. Minėtais klausimais taip pat buvo diskutuojama susitikimų metu su miesto bendruomenėmis.

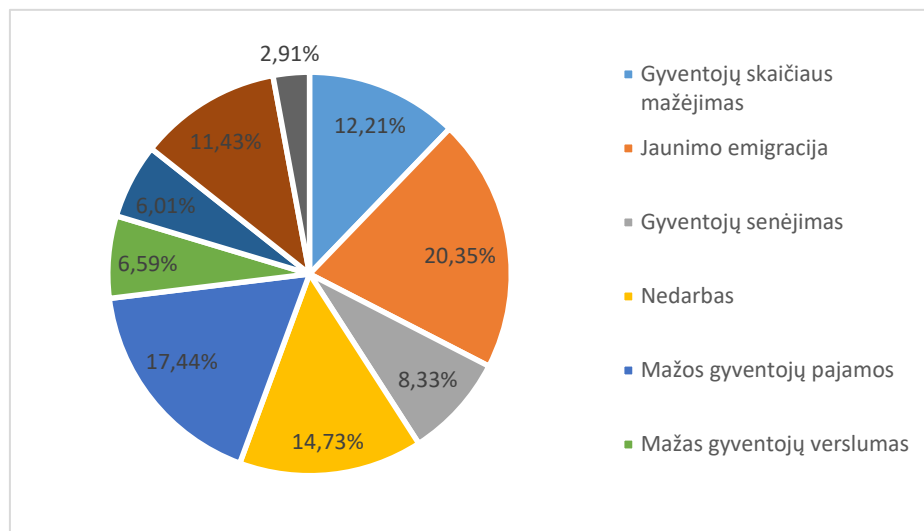
Be visuomenės apklausos, Panevėžio miesto VVG savo internetiniame puslapyje [www.pvvg.lt](http://www.pvvg.lt) paskelbė kvietimą miesto visuomenei teikti vietos plėtros priešprojektinius pasiūlymus, nurodant konkrečius projektus, siūlomus skurdo mažinimo problemos sprendimo būdus bei savo numatomą prisidėjimą prie vietos plėtros strategijos įgyvendinimo.

Gyventojų atliktos apklausos rezultatai parodė opiausias miesto problemas bei kitus miesto gyventojų rūpesčius. Apklausoje dalyvavo 203 respondentai.

Panevėžio miesto gyventojai įvardino, jog pagrindinės problemos yra jaunimo emigracija, vidaus migracija (į Vilnių, Kauną), mažos gyventojų pajamos, paslaugų trūkumas bei nedarbas. Kai kurie žmonės anonimiškai pastebėjo, jog mieste trūksta aktyvaus sporto infrastruktūros jauniems žmonėms, taip pat įvairių motyvacinių renginių, kurie skatintų žmonių užimtumą ir bendruomeniškumą. Taip pat, pažymėtina, kad trūksta moksleivių užimtumo veiklų vasaros metu, kas galėtų produktyviai užimti moksleivius, tuo pačiu metu galėtų lavinti jaunimą, organizuoti prevencines programas, mažinti nusikalstamumą mieste.

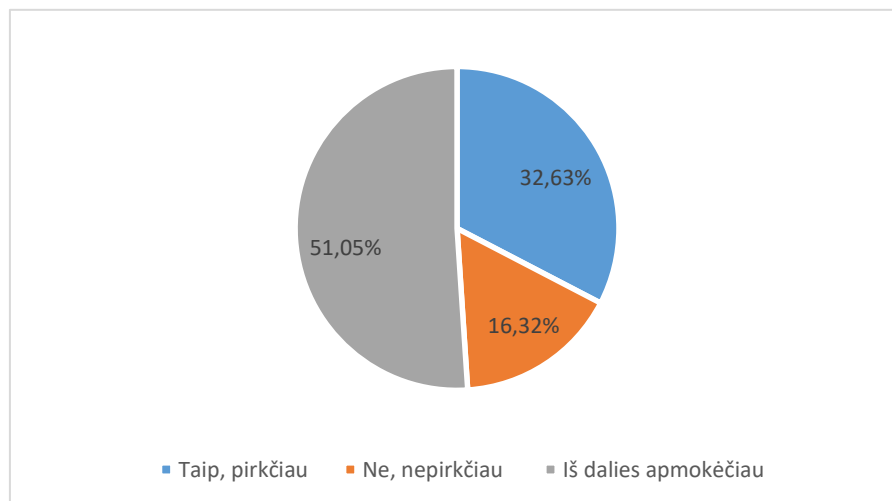
Didelė dalis respondentų pastebėjo, jog trūksta vaikų žaidimo aikštelių, mažai dėmesio skiriama neįgaliesiems bei jų gyvenimo integravimui į visuomenę, tas pats ir su kaliniais, psichikos problemas turinčiais žmonėmis.

Paveikslas 2. Gyventojų įvardintos opiausios Panevėžio miesto problemos.



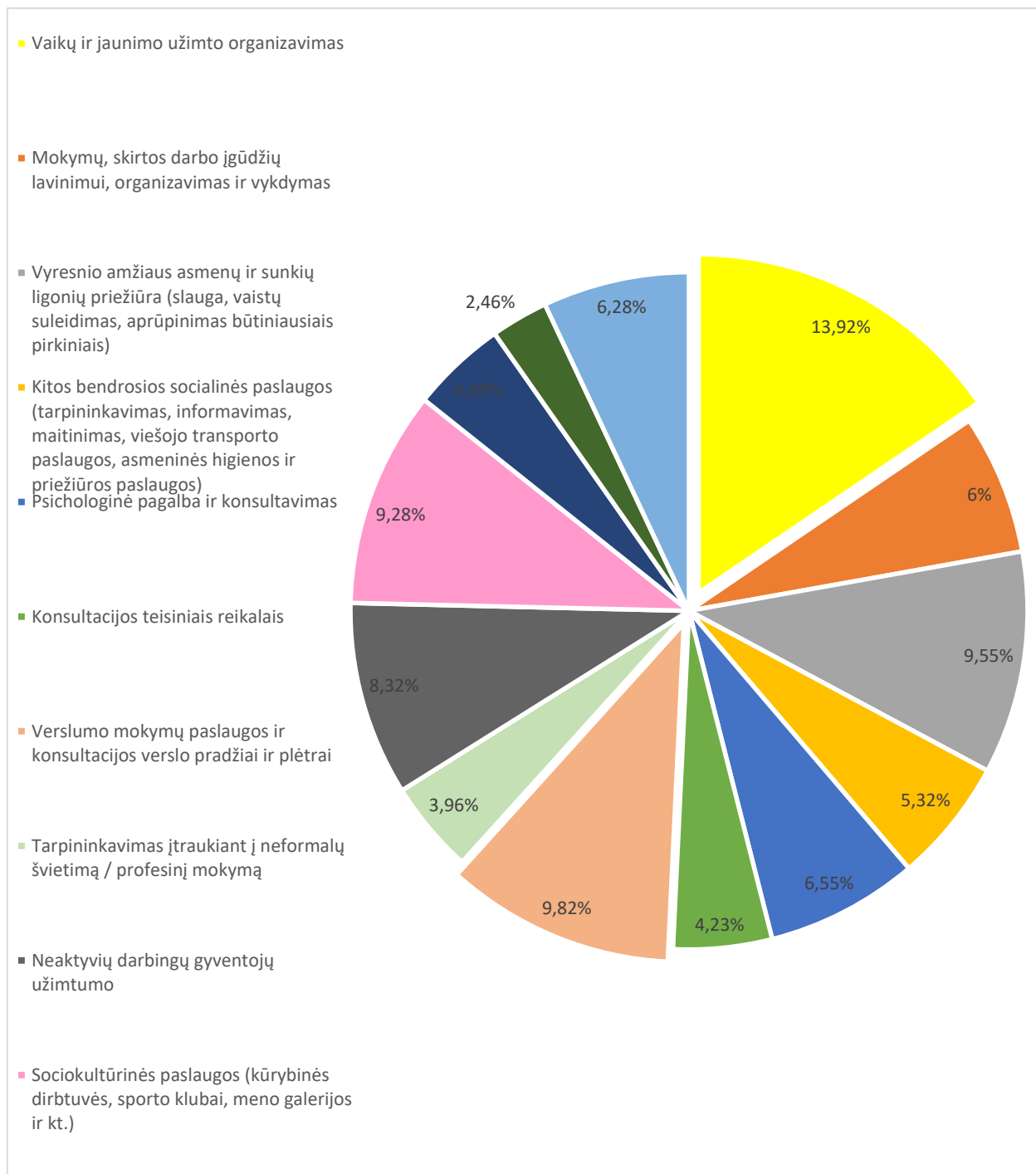
Apklausoje iškėlus klausimą, ar sutiktų gyventojai mokėti už kokybiškas viešąsias ir privačias paslaugas, didžioji dalis respondentų atsakė, kad sutiktų mokėti už trūkstamas paslaugas, kadangi žmonėms yra svarbu gerinti miesto gerovę ir spręsti susikaupusias problemas.

Paveikslas 3. Ar sutiktumėte mokėti už Jums trūkstamas paslaugas?



Gyventojų paklausus, kokios ekonominės veiklos būtų tikslinga imtis Panevėžio mieste, jei tokios veiklos pradžia būtų skirta ES parama, nuomonės buvo įvairios, tačiau visuose sektoriuose pasireiškė užimtumo organizavimo poreikis.

Paveikslas 4. Gyventojų nuomonė, kokių veiklų yra tikslinga imtis, gavus ES paramą.



Kaip pastebėta anksčiau, jaunimo užimtumas yra viena iš pagrindinių problemų, su kuriomis susiduria tėvai. Kruopščiai išanalizavus įvairius pasiūlymus bei tikslingai išnaudojus nenaudojamas patalpas, galima formuoti ir ugdyti protingą jaunimą, kuris domėtusi įvairiais projektais bei tokia veikla, kaip savanorystė, mentorystė, tokiu būdu ugdant pilietiškumą bei atsakomybės jausmą tarp kartų bei pažeidžiamų grupių. Verslumo skatinimas taip pat aktuali veiklos sritis, kuri parodo, jog žmonės domisi verslu, turi įvairių idėjų, tačiau trūksta informacijos bei bendradarbiavimo tarp viešojo

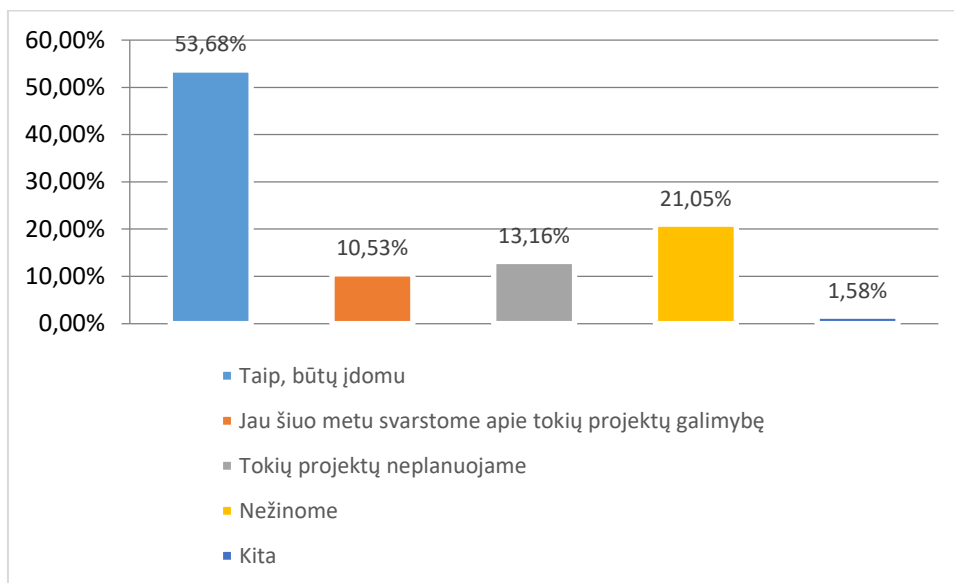
ir privataus sektorių, kas stabdo verslumo vystymą mieste. Siūloma kurti įvairius informacinius renginius, muges, būrelius, kurių metu smulkaus ir vidutinio verslo atstovai galėtų dalintis patirtimi, skatinti jaunuosius verslininkus kurti įmones bei patarti tam tikrais verslo klausimais („Verslas Verslui” programa).

Kita svarbi problema yra vyresniųjų žmonių priežiūra, su kuria susiduria dirbantys žmonės ir tai jiems apsunkina padėtį. Kaip žinoma, maži vaikai bei senyvo amžiaus žmonės yra labiausiai socialiai pažeidžiamos grupės, kurioms dažniausiai trūksta ir priežiūros ir užimtumo. Natūraliai tai paveikia ir dirbančių žmonių darbo kokybę, kadangi jie dėl laiko stokos negali pilnai atlikti pareigų. Dėl to, būtų siūloma suburti bendruomenes, organizacijas, kurios savanoriškos veiklos pagrindu, prisidėtų prie šios problemos sprendimo. Kūrybingai įtraukus bei apmokius jaunimą, šis galėtų prižiūrėti vyresnius žmones, su jais bendraujant, nuperkant būtiniausius maisto produktus ar vaistus. Taip pat, galima skatinti vyresnių žmonių užimtumą steigiant įvairias kūrybines dirbtuves, pavyzdžiui pavasarį skatinti gėlių sodinimą, želdinių priežiūrą mieste, kurios metu norintys senjorai galėtų užsiimti nesunkia fizine veikla, tuo pačiu gražintų miestą ir skatintų gerąją kaimynystę. Galima sugalvoti įvairių veiklos krypčių, kurios būtų naudingos ne tik socialinėms grupėms, bet ir miesto gerbūviui.

Atsižvelgus į miesto bendruomenės išskirtas opiausias problemas ir siūlomas joms spręsti veiklas, daugiau nei pusė apklaustų žmonių yra suinteresuoti naujomis veiklomis, kas parodo jų trūkumą mieste. Gyventojų suinteresuotumą atspindi jų pasiryžimas įsitraukti, atsakant į apklausos klausimą „Ar būtumėte linkę imtis bendruomeninių (kartu su tam tikra bendruomene/organizacija) veiklų ir įgyvendinti bendruomenines veiklas skatinančius projektus?“.



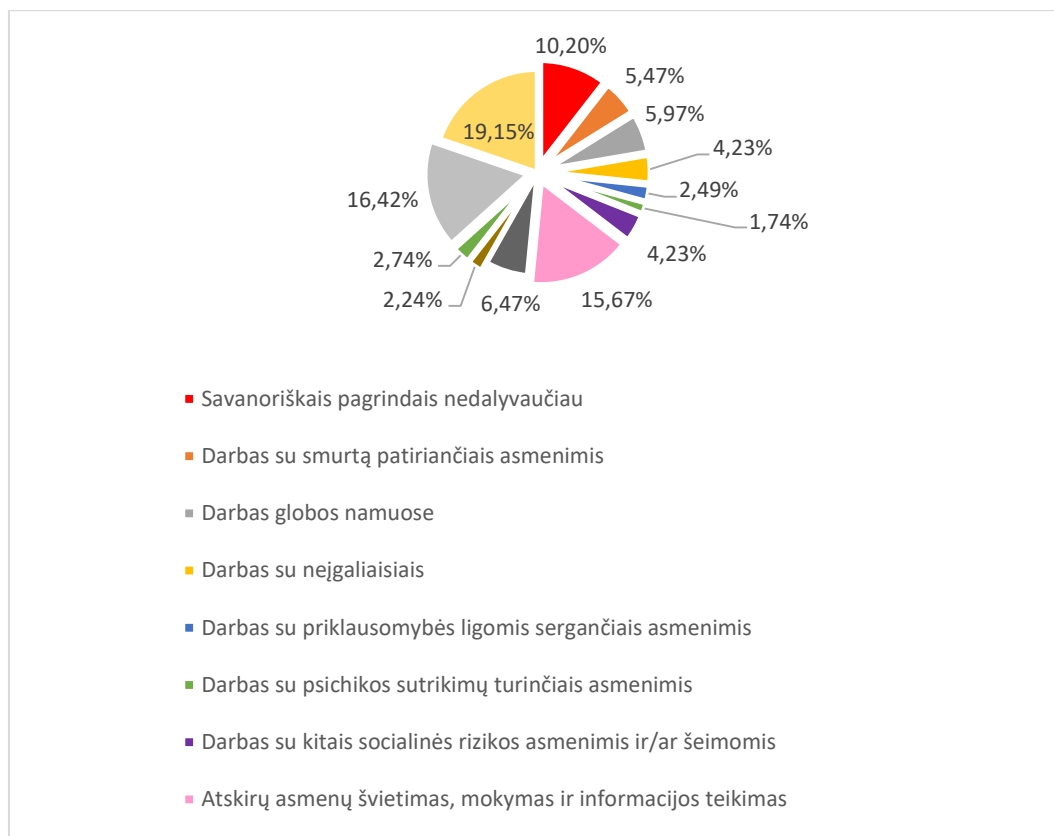
Paveikslas 5. Gyventojų planai prisidėti prie bendruomeninių, verslo bei projektų



Didžioji dalis respondentų mielai 19,15% dalyvautų renginių organizavime, sociokultūrinėse paslaugose, 16,42% domina atskiros bendruomeninės iniciatyvos, o 15,67% dalyvautų atskirų asmenų švietime, mokyme ir informacijos teikime. Mažiausia dėmesio sulaukė opiausias miesto problemos: 1,74% darbas su psichikos sutrikimus turinčiais asmenimis, 2,24% asmens higienos ir priežiūros paslaugų organizavimas, 2,49% darbas su priklausomybės ligomis sergančiais asmenimis, 2,74% transporto organizavimo paslaugos. Tai parodo, jog žmonės nėra pakankamai apmokyti ar nežino, kaip prisidėti prie šių problemų sprendimo. Remiantis Vakarų praktika, savanorystė yra vienas iš svarbiausių visuomenės progreso elementų, kuris skatina bendravimą tarp pažeidžiamų žmonių ir sveikų, jaunų, energingų žmonių.

Tokiu būdu vyksta žmonių integracija į visuomeninį gyvenimą, jauni žmonės tampa savimi pasitikintys, adekvačiai vertinantys bei analizuojantys piliečiai, kurie nebijo padėti silpnesniems, taip ugdant atsakingą bei pilietišką kartą, gerbiančią vyresnius. Apklausos duomenys, deja, parodo, jog žmonėms trūksta įgūdžių, informacijos bei motyvacijos dirbti su socialiai atskirtais žmonėmis.

Paveikslas 6. Veiklų, kuriose gyventojai sutiktų dalyvauti savanoriškais pagrindais



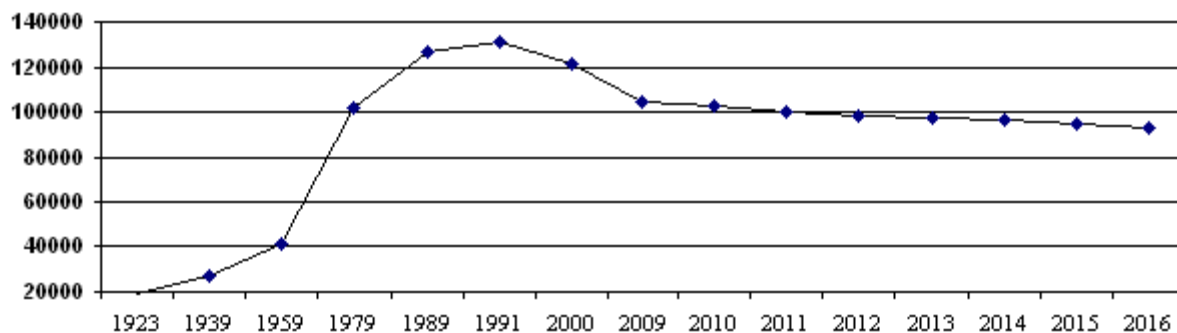
## 3.2. PANEVĖŽIO TERITORIJOS SOCIALINIO IR EKONOMINIO SEKTORIŲ ANALIZĖ

### 3.2.1. Socialinė atskirtis

Pastaraisiais metais Lietuvoje atsirado naujų rizikos veiksnių, kurie turėjo įtakos socialinių įtampų laukų raiškai. Socialinė atskirtis, kuri yra tiesiogiai priklausoma nuo skurdo, išsiskirstė į tam tikras socialines sistemas, kurios padeda geriau suvokti priežastinį bei paskesnį ryšį: politika (demokratinė paskirstymo sistema), ekonominė sistema (darbo rinka ir ekonominės integracijos įrankiai), socialinė sistema (valstybės paramos aprūpinimas ir socialinė integracija) ir bendruomenės bei šeimos sistema.<sup>2</sup> Panevėžyje atsispindi spartus gyventojų mažėjimas, kuris remiasi dideliu emigracijos/migracijos mastu, mažu verslumo lygiu bei socialine atskirtimi, kuri stabdo produktyvų jaunų žmonių užimtumą ir įdarbinimą.

<sup>2</sup> Gita Kondrotaitė, *Socialinės rizikos šeimos Lietuvoje: atvejo studija* (2006, KTU), 56p.

**Paveikslas 7. Gyventojų skaičius metų pradžioje**



Šaltinis: Lietuvos statistikos departamentas

**Paveikslas 8. Vidutinis metinis gyventojų skaičius, struktūra ir pokyčiai (Gyventojų skaičius metų pradžioje)**

|                                      | 2009 m. | 2010 m. | 2011 m. | 2012 m. | 2013 m. | 2014 m. | 2015 m. |
|--------------------------------------|---------|---------|---------|---------|---------|---------|---------|
| Vidutinis metinis gyventojų skaičius | 103 947 | 101 564 | 99 248  | 97 906  | 96 836  | 95 765  | 94 398  |
| Gimė                                 | 1101    | 1006    | 1038    | 1040    | 958     | 1048    | 1056    |
| Mirė                                 | 1173    | 1354    | 1345    | 1382    | 1334    | 1299    | 1527    |
| Natūrali gyventojų kaita             | -72     | -348    | -307    | -324    | -376    | -251    | -471    |
| Susituokė                            | 575     | 526     | 548     | 600     | 622     | 632     | 650     |
| Išsituokė                            | 307     | 330     | 333     | 361     | 302     | 288     | 286     |
| Atvyko                               | 1412    | 1520    | 1770    | 2010    | 1981    | 1917    | 1770    |
| Išvyko                               | 2872    | 4201    | 3000    | 2793    | 2678    | 2826    | 3084    |
| Mechaninis prieaugis                 | -1460   | -2681   | -1230   | -783    | -697    | -909    | -1314   |

Šaltinis: Lietuvos statistikos departamentas, Panevėžio miesto savivaldybės administracija

**Paveikslas 9. Gyventojai ir jų pasiskirstymas pagal lytį ir amžiaus grupes metų pradžioje**

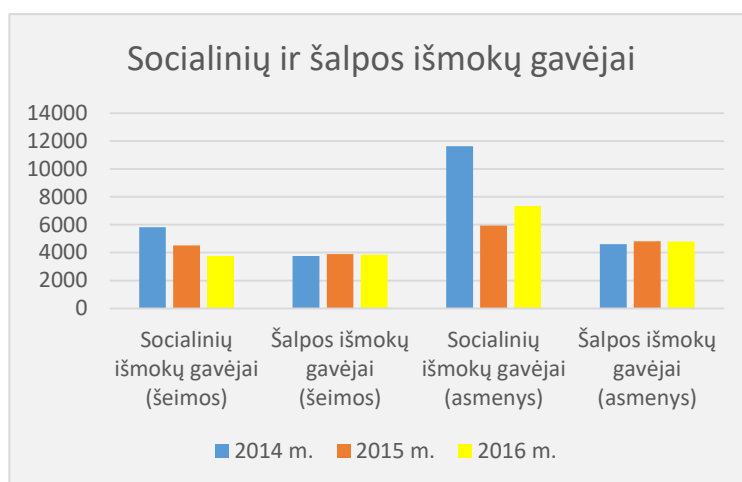
|                                  | 2009 m. | 2010 m. | 2011 m. | 2012 m. | 2013 m. | 2014 m. | 2015 m. |
|----------------------------------|---------|---------|---------|---------|---------|---------|---------|
| Iš viso gyventojų                | 104 793 | 103 101 | 100 027 | 98 469  | 97 343  | 96 328  | 95 202  |
| Tarp jų moterų (%)               | 55,3    | 55,5    | 55,6    | 55,7    | 55,8    | 55,9    | 55,9    |
| Gyventojai (0-15 m. amžiaus) (%) | 15,4    | 15,2    | 15,4    | 15,3    | 15,1    | 14,9    | 14,8    |

|                             |      |      |      |      |      |      |      |
|-----------------------------|------|------|------|------|------|------|------|
| Darbingo amžiaus žmonių (%) | 65,3 | 65,8 | 61,7 | 61,2 | 61,3 | 61,4 | 61,4 |
| Pensinio amžiaus žmonių (%) | 19,3 | 19,0 | 22,9 | 23,4 | 23,6 | 23,7 | 23,8 |

(2011 ir 2012 m. duomenys perskaičiuoti remiantis Lietuvos Respublikos 2011 m. visuotinio gyventojų ir būstų surašymo rezultatais).

Jei 2008 metais panevėziečių pašalpoms reikėjo apie 2 mln. Litų (579.240,04 eurų), tai 2013 metais tam pačiam tikslui – daugiau kaip 19 milijonų (5.502.780,35 eurų), kas įrodo skurstančių kiekį bei socialinės atskirties problemos formavimą, kuris veikia jaunų ir aktyvių vyresnio amžiaus žmonių įsidarbinimo galimybes.

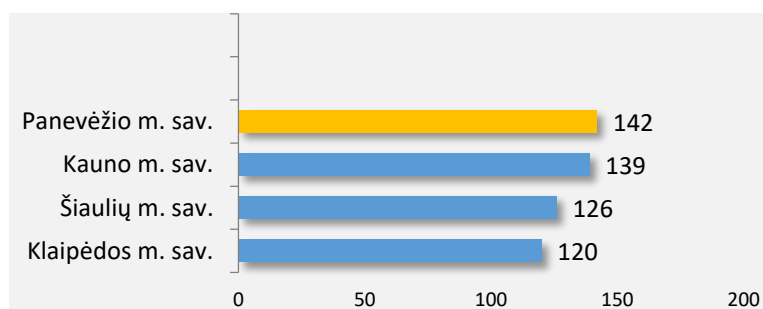
#### Paveikslas 10. Socialinės ir šalpos išmokos (2014-2016 m. sausio pradžiai)



Šaltinis: Panevėžio savivaldybės administracija

Panevėžio miesto savivaldybės administracijos duomenimis, socialinių išmokų (toliau SI) ir šalpos išmokų (toliau-ŠI), tenkančių šeimoms dinamika rodo nežymų mažėjimą, lyginant 2014 m., 2015 m. ir 2016 m. pradžią. 2014 m. sausio mėnesiui - SI gavėjų 5821 (asmenų 11637), ŠI gavėjų - 3761 (asmenų 4602). 2015 m. sausio mėnesiui - SI gavėjų 4502 (asmenų 5939), ŠI gavėjų - 3892 (asmenų 4808). 2016 m. sausio mėnesiui SI gavėjų 3765 (asmenų 7341), ŠI gavėjų 3854 (asmenų 4799).

#### Paveikslas 11. Demografinis senatvės koeficientas (2014)



Šaltinis: Lietuvos statistikos departamentas

Demografinis senatvės koeficientas 2014 m. Lietuvos statistikos duomenimis buvo didžiausias Panevėžio mieste lyginant su trimis didžiausiais Lietuvos miestais. Didžiausius iššūkius teritorinei plėtrai kelia mažėjantis gyventojų skaičius, kuriam mažėjant, didėja infrastruktūros išlaikymo kaštai. Didėja ir pensinio amžiaus gyventojų dalis, jei 2010 m. buvo 21 proc., tai 2013 m. pr. - jau kas ketvirtas gyventojas Panevėžyje buvo pensinio amžiaus. O tai nuoroda į augantį socialinių paslaugų poreikį.

Remiantis Eurostato duomenimis, skurdo ir socialinės atskirties lygio mažėjimui teigiama įtaką darė nedarbo mažėjimo ir užimtumo bei darbo pajamų augimo tendencijos. Užimtumo lygis (15-64 m.) 2014 m. lyginant su 2013 m. padidėjo nuo 63,7 iki 65,7 proc., nedarbo lygis sumažėjo atitinkamai nuo 11,8 iki 10,9 proc.

2014 m. užimtumo didėjimas lėmė bedarbių skaičiaus sumažėjimą 15,5 proc. Padėties darbo rinkoje teigiami poslinkiai pasireiškė šalies vidutinio darbo užmokesčio augimo tendencija. Šalies ūkio darbuotojų darbo užmokestis, neatskaičius mokesčių (bruto) 2014 m., lyginant su 2013 m. padidėjo 4,8 proc., atskaičius mokesčius (neto) – 5,2 procento. Ekonominiai sunkumai sukelia skaudžias socialines pasekmes, kas tiesioginiai veikia visuomenę, bet vadovaujantis sėkminga socialine integracija bei išnaudojant vietos bendruomenių, verslo ir vietos valdžios ryšius galima formuoti verslią ir pažangią Panevėžio bendruomenę.

2015 m. rugsėjo 1 d. Panevėžio teritorinėje darbo biržoje įregistruoti 14145 bedarbiai, kurie sudarė 9,9 proc. darbingo amžiaus Panevėžio regiono gyventojų (rugsėjo 1 d. -10,1 proc.). Rugsėjo 1 d. Panevėžio teritorinėje darbo biržoje įregistruoti 7306 bedarbiai vyrai, jų nedarbas buvo 10,2 proc., moterų nedarbas - 9,6 proc. (6839), o jaunimo iki 25 metų amžiaus - 4,4 proc. (1265).

2016 m. sausio 1 d. Panevėžio teritorinėje darbo biržoje įregistruota 14717 bedarbių, tai sudarė 10,3 proc. darbingo amžiaus Panevėžio regiono gyventojų. Jaunimo iki 29 m. nedarbas sudarė 5,8 proc.

Didžiausias nedarbas — Pasvalyje (13,7 proc.), Kupiškyje (12,8 proc.) ir Rokiškyje (12,2 proc.), o mažiausias — Panevėžio mieste (8,6 proc.) ir Biržuose (8,9 proc.).

Šie duomenys konstatuoja nedarbingumo didėjimo tendenciją visuomenėje, kuri nekontroliuojama linksta į socialinę atskirtį ir formuoja R. Dahrendorfo aprašytą užribio klasę, kuri pasižymi šiais bruožais: silpnais ryšiais su darbo aplinka, piktnaudžiavimu alkoholiu, ilgalaikė priklausomybė nuo socialinės paramos bei polinkiu į nusikalstamą elgesį. Nedarbo problemos, įtakojamos pagrinde dėl žemo išsilavinimo lygio, verslumo stokos. Aukšti, t.y. aukštesni lyginant su kitais didžiausiais miestais nedarbo rodikliai taip pat rodo sudėtingą miesto socialinę padėtį. Panevėžyje gyvenančio jaunimo nedarbo rodikliai taip pat didžiausi lyginant su didžiausiais miestais.

Kaip pažymima Europos Komisijos kasmetinėje ekonomikos augimo apžvalgoje,<sup>3</sup> stiprinant aktyvios darbo rinkos politikos (ADPR) priemones, tikslinga atsižvelgti į šių priemonių sąsajas su socialine parama bei profesiniu mokymu. Pažymima, kad ADPR priemonės turėtų mažinti darbo rinkos segmentaciją, prisidėti prie darbo vietų kūrimo greitai augančiuose ūkio sektoriuose bei prie darbo jėgos mobilumo.

Atsižvelgiant ne tik į statistinius duomenis, bet ir į kitų ekspertų pasiūlymus, atkreiptinas dėmesys, kad Panevėžyje siūloma diegti aktyvios lyderystės skatinant socialinį dalyvavimą praktikas. Plėtojantis paslaugų infrastruktūrai ir siekiant kuo tikslingiau naudoti ribotus miesto išteklius, siūloma panaudoti ir plėtoti žmogiškąjį kapitalą, nukreiptą į aktyvių lyderių veiklą, gebančių telkti, demokratiškai vadovauti, ugdyti ir motyvuoti darbuotojus (organizacijose) ar bendruomenių narius (bendruomenėse). 2011-2013 metų bendruomenių socialinės plėtros programoje buvo organizuoti bendruomenių atstovų mokymai socialinio verslumo skatinimo, kompetencijų įgijimo vykdančių socialinę veiklą ir savanoriškos veiklos vystymo srityse.

Siūloma investuoti į vietos bendruomenių lyderių ugdymą, kurie gebėtų telkti ir aktyvinti darbuotojus (organizacijose) ar gyventojus (bendruomenėse) bei skatinti socialinio dalyvavimo ir demokratinio valdymo tradicijų puoselėjimą siekiant didesnio paslaugų gavėjų aktyvumo stiprinantį grįžtamąjį ryšį, plėtojant individualų socialinių paslaugų prieinamumą, įtraukiant paslaugų gavėjus į paslaugų planavimą, valdymą, vykdymą bei kontrolę.<sup>4</sup>

### **3.2.2. Verslumo klausimai ir jaunimo užimtumo problematika**

Verslumo vystymas yra būtina sąlyga siekiant įgyvendinti 2020 m. Europos pažangaus, tvaraus ir integracinio augimo strategijos numatytus tikslus. Kartu tai ir priemonė galinti padėti reaguoti į ekonominius iššūkius, kurti naujas darbo vietas ir kovoti su socialine bei finansine atskirtimi. Pasaulio finansų ir ekonominės krizės poveikis reikalauja skirti didesnę dėmesį verslumui ir savarankiškam užimtumui formuojant miesto ūkio ir socialinę politiką. Verslumo ugdymas turėtų būti neatsiejama mokymo dalis, o verslumu grindžiamas požiūris turėtų būti puoselėjamas visoje mokymo sistemoje bei tarpininkavimu tarp įvairių verslų „Verslas verslui“ programa ar mentoryste. Verslumo ugdymas ir finansinė parama verslo pradžiai ypač aktualu jaunimui, kurių nedarbo lygis yra pakankamai aukštas.

Panevėžyje 14–29 m. jaunimas sudaro 22 proc. bendro miesto gyventojų skaičiaus, šis rodiklis sutampa su Lietuvos rodikliu (2014 m.).

<sup>3</sup> Annual Growth Survey 2014 (2013) Brussels, 13.11.2013. COM (2013) 800 final.

<sup>4</sup> Darbo santykių ir valstybinio socialinio draudimo teisinis-administracinis modelis, Uždavinys 1-2 „Kovos su nedarbu ir skurdo mažinimo strategijų tyrimas“ (2014)



Panevėžio miesto savivaldybės taryba 2014 m. balandžio 24 d. sprendimu Nr.1-122 patvirtino jaunimo problemų sprendimo Panevėžio miesto savivaldybėje 2014–2020 metų planą, kuris skirtas Panevėžio miesto savivaldybės valdžios, verslo ir visuomenės atstovams plėtoti tęstinę jaunimo politiką ir sudaryti palankias sąlygas formuoti jauno žmogaus asmenybei integruojantis į visuomenės gyvenimą.

Planas parengtas atsižvelgiant į ES jaunimo politikos strategijos, Europos jaunimo pakto, Lisabonos strategijos, Europos Komisijos Jaunimo politikos baltosios knygos, Jaunimo politikos pagrindų įstatymo, Nacionalinės jaunimo politikos plėtros programos, Panevėžio miesto savivaldybės plėtros 2014- 2020 m. strateginio plano ir kitų aktualių teisės aktų nuostatas. Rengiant planą remtasi Panevėžio miesto savivaldybės jaunimo problematikos tyrimu, Jaunimo politikos įgyvendinimo Panevėžio miesto savivaldybėje kokybės vertinimo ataskaita, Savivaldybės administracijos jaunimo reikalų koordinatoriaus pateikta informacija, miesto Savivaldybėje suorganizuotų diskusijų su jaunimo organizacijų ir organizacijų, dirbančių su jaunimu, atstovais, Savivaldybės ir jai pavaldžių institucijų, kitų atstovų nuomonėmis. Taip pat naudotasi Lietuvos statistikos departamento, Juridinių asmenų registro, Panevėžio miesto savivaldybės administracijos ir kitų institucijų statistiniais duomenimis.

Plane išskirtos šios pagrindinės jaunimo problemos:

- didelis jaunimo nedarbas;
- užimtumo/laisvalaikio, neformaliojo ugdymo stoka;
- nepakankamas jaunimo pilietinis aktyvumas.

Šioms problemoms spręsti siūlomos prioritetinės veiklos kryptys , viena iš jų :

*Jaunimo nedarbo mažinimas ir užimtumo didinimas:*

- 1.moksleivių profesinio orientavimo gerinimas;
2. pagalba jaunimui integruotis į darbo rinką;
- 3.jaunimo verslumo skatinimas (būti aktyviam ir dirbti, o ne gyventi iš pašalpų).

Remiantis Panevėžio jaunimo problematikos 2011 -2012 m. atliktu tyrimu, miesto jaunimas daugiausiai įvardija darbo, laisvalaikio ir pilietinio aktyvumo sričių problemas.<sup>5</sup> Taip pat pastebėta, jog apie du trečdalius dirbančių jaunuolių dirba ne pagal specialybę, o 1 proc. jaunuolių neturi jokios specialybės. Panevėžyje dauguma dirbančių jaunuolių (89 proc.) yra samdomi darbuotojai, jie dirba

---

<sup>5</sup> Panevėžio miesto savivaldybės tarybos 2014 m. balandžio 24 d. sprendimu Nr. 1-122 PATVIRTINTA: JAUNIMO PROBLEMŲ SPRENDIMO PANEVĖŽIO MIESTO SAVIVALDYBĖJE 2014–2020 METŲ PLANAS

visą darbo dieną. Daugiau nei pusė jaunuolių (60 proc.) dirba ne pagal specialybę. Didesnis jaunimo sąmoningumas renkantis profesiją tiesiogiai lemia darbo pasirinkimą ir pasitenkinimą juo: dažniau dirbama pagal specialybę, lengviau susidorojama su užduotimis. Kuo lengviau įveikiamos problemos darbe, tuo mažiau svarstoma, ar reikia keisti darbovietę. Dažniausiai (70 proc.) ieškotis darbo kitame mieste planuojama dėl didesnių galimybių pasirinkti darbą. Savo gyvenamojoje vietovėje darbo rasti negali 30 proc. respondentų, Lietuvoje – 36 proc. Pagrindinė darbo užsienyje paieškos priežastis – galimybė užsidirbti daugiau pinigų ( atlikto tyrimo metu konstatuota, kad Panevėžio jaunimo pajamos neviršija 500 litų/ 144,81 eurų per mėnesį).

Žemas investicijų lygis, tiek vietiniu, tiek šalies, tiek užsienio investitorių požiūriu ir mažas veikiančių ūkio subjektų skaičius daro įtaką jaunų šeimų ir specialistų migracijai. Diskusijų dalyvių nuomone, dalis jaunų šeimų ir specialistų išvyksta į užsienį tikėdamiesi lengvų pinigų.

Diskusijų dalyviai akcentavo tai, kad dėl jaunimui nepalankios ekonominės situacijos ir neigiamų aplinkos pavyzdžių dalis jaunimo pripranta gyventi iš socialinės pašalpos.

Vadovaujantis Diskusijų dalyvių nuomone, pasigendama informacijos apie esamas priemones verslumui skatinti ir sąlygas pradėti verslą. Jaunimo problematikos tyrimo duomenimis, tik 8 proc. apklaustųjų turi savo verslą, yra verslo partneriai arba dalyvauja šeimos versle, tik 22 proc. apklaustųjų susipažinę su jaunimo verslumo skatinimo politika Lietuvoje.

***Jaunimo problemų sprendimo priemonių plane(2014-2020m.) padaryti šie apibendrinimai:***

- 1.Panevėžyje dėl nedidelių galimybių susirasti darbą yra didžiulė jaunimo (e)migracija į didesnius miestus ir užsienio šalis.
- 2.Savanorystės sistema Panevėžyje nėra išplėtotą.
- 3.Panevėžyje pastebimas nedidelis vaikų ir jaunimo užimtumas, darnių šeimos vertybių puoselėjimas.
- 4.Pagrindinės jaunimo akcentuojamos problemos gyvenamojoje vietovėje yra laisvalaikio leidimo vietų stygius, infrastruktūros problemos, nepakankamas saugumas ir žalingi įpročiai.
- 5.Policijos ir teisėsaugos institucijų veikla neužtikrina aplinkos saugumo ir žalingų įpročių vartojimo kontrolės, tai turi įtakos neigiamo laisvalaikio leidimo formų plėtrai.
- 6.Finansai yra pagrindinis faktorius, ribojantis jaunimo laisvalaikio realizavimo galimybes.
- 7.Alkoholio vartojimas yra labiausiai paplitęs žalingas jaunų žmonių įprotis.
- 8.Panevėžio mieste yra daug asocialių šeimų. Dideliam socialinės rizikos šeimų ir jose augančių vaikų skaičiui turi įtakos augantis emigrantų skaičius ir žalingų įpročių vartojimo plėtra.
- 9.Panevėžio apskrityje jaunimo nedarbas yra nežymiai didesnis nei šalies rodiklis.

10. Tik maždaug kas antras dirbantis jaunuolis Panevėžyje dirba pagal specialybę. Tai lemia itin mažas jaunuolių domėjimasis profesija.

11. Jaunimo problematikos 2011-2012 m. tyrimo duomenimis, dažniausiai dėl noro gauti didesnę atlyginimą apie pusę dirbančių jaunuolių ketina keisti darbo vietą (41 proc. miesto jaunimo pajamos neviršija 500 litų /144,81 eurų per mėnesį).

12. Dauguma dirbančių jaunuolių Panevėžyje yra samdomi darbuotojai.

13. Jaunimo nedarbas, mažos pajamos, investitorių trūkumas ir verslumo skatinimo priemonių nežinojimas/nebuvimas turi įtakos Panevėžyje gyvenančio jaunimo skaičiaus mažėjimui, dideliems migracijos rodikliams ir bendruomenės senėjimui.

Atsižvelgiant į aukščiau pateiktą medžiagą, galima išvardinti pagrindines su jaunimo nedarbu susijusias problemas:

- sunkumai rasti darbą pagal specialybę ir patirties stoka,
- mažas jaunuolių domėjimasis profesija,
- informacijos trūkumas.

Efektyviai išnaudojus apklausos duomenis bei parengus detalų užimtumo bei verslumo skatinimo planą, tai iš dalies sustabdytų ir jaunų šeimų migraciją į užsienį arba vidaus migraciją į kitus didžiuosius miestus, kas įtakoja į Panevėžio demografinę situaciją (sensta visuomenė). Atkreiptinas dėmesys į jaunas šeimas bei jų verslumo skatinimą.

### **3.2.3. Bendruomeninių organizacijų tinklas**

Panevėžyje veikia apie 500 nevyriausybinių organizacijų (toliau-NVO). Jų veikla ir aktyvumas labai įvairus, tačiau tikslas bendras- miesto bendruomenės užimtumas ir interesų atstovavimas. Daugiausia veikia neįgaliųjų, jaunimo, socialinių, tautinių, moteris vienijančių, kultūros srityje dirbančių bei skatinančių demokratiją, organizacijų.

Didelis visuomenės ir žiniasklaidos dėmesys nukreiptas į jaunimo bendruomenę, siekiant jos susitelkimo ir sėkmingesnės veiklos. Mieste veikia 28 jaunimo organizacijos. 2007 m. balandžio 26 d. Panevėžio miesto savivaldybės tarybos sprendimu Nr.1-3-9 įkurta Panevėžio Jaunimo reikalų taryba, patvirtinti jos nuostatai. Tikimasi, kad 2016 m. rugsėjo mėn. įkurtas Atviras jaunimo centras (toliau- AJC) dar daugiau sutelks miesto jaunimo organizacijas, didins jaunimo užimtumą. AJC steigimo tikslas –ugdyti sąmoningą, pilietišką, brandžią asmenybę, jauno žmogaus socialinius įgūdžius. AJC vykdys narkomanijos, nusikalstamumo ir teisėtvarkos pažeidimų prevenciją, jaunam žmogui padės integruotis į kultūrinį, socialinį, ekonominį, pilietinį miesto ir šalies gyvenimą. AJC teiks prevencines, informavimo, konsultavimo, socialinių ir gyvenimo įgūdžių ugdymo,

sociokultūrinės, laisvalaikio ir kt. paslaugas. Organizuos veiklas, kurios motyvuos jaunimą ir padės integruotis į darbo rinką. Prireikus pasiūlys socialinę-psichologinę pagalbą.

Panevėžio miesto bendruomenės socialiniams ir kitiems klausimams spręsti 2013 m. įkurta 10 seniūnaitijų, išrinkti seniūnaičiai; rengiamasi Panevėžio mieste įkurti 3 seniūnijas. 3 metams išrinkti seniūnaičiai dirba visuomeniniais pagrindais. Jie atstovauja seniūnaitijos gyventojų interesams Savivaldybėje, sprendžia aktualiausias bendruomenės problemas, prižiūri gyvenamosios vietovės teritoriją, plėtoja ir organizuoja bendruomenės socialinį ir kultūrinį gyvenimą.

Panevėžio mieste per 2014-2016 metus įsikūrė 13 bendruomenių:

Panevėžio miesto Aukštaičių-Žemaičių bendruomenė; Stetiškių bendruomenė; Rožyno bendruomenė; "Senamiestietis" bendruomenė; Gamtininkų bendruomenė; Marijonų bendruomenė; Liekupio bendruomenė; Pušaloto bendruomenė; Kniaudiškių mikrorajono vietos bendruomenė; Klaipėdos mikrorajono vietos bendruomenė; Panevėžio vietos bendruomenė „Už upės“; Centro bendruomenė ir Tulpių vietos bendruomenė.

2015 m. vasario mėnesį darbą mieste pradėjo Nevyriausybinų organizacijų taryba. NVO taryba vertins NVO veiklą reglamentuojančius teisės aktus, jų projektus ir teiks valstybės, savivaldybių institucijoms bei įstaigoms pastabas ir pasiūlymus dėl jų tobulinimo, taip pat dėl NVO programų ir priemonių finansavimo prioritetų. NVO taryba siūlys, kaip galima būtų gerinti valstybės, savivaldybių institucijų ir įstaigų bei NVO bendradarbiavimą, svarstys kitus su NVO plėtra susijusius klausimus.

Panevėžio miesto savivaldybės taryba 2015 m. sausio 29 d. sprendimu Nr. 1-7, o 2016 m. vasario 22 d. sprendimu Nr. 1-51 patikslino ir patvirtino tvarkos aprašą, kuriuo numatyta kasmet skirti lėšų iš miesto biudžeto NVO ir viešųjų įstaigų mažos vertės projektams iš dalies finansuoti, skirti paramos vietos bendruomenėms. Tokiu būdu skatinama NVO ir vietos bendruomenių veikla, prisidedant prie jų veiklos aktyvinimo, sudaromos galimybės – stiprinti ir paremti aktyvias Panevėžio mieste veikiančias NVO, skatinti jų veiklos tęstinumą, teikiant finansinę paramą padėti spręsti bendruomenei aktualias problemas. Panevėžio miesto neįgaliųjų organizacijos kiekvienais metais teikia finansavimui gauti Socialinės reabilitacijos paslaugų neįgaliesiems projektus. Finansavimas skiriamas iš valstybės ir savivaldybės biudžeto lėšų. Iki 2017 m. Panevėžio miesto savivaldybė prisidėjo 10 proc. nuo skirtų valstybės biudžeto lėšų, nuo 2017 metų prisidės 20 proc. Savivaldybė 2014 metais skyrė - 14886 eurų, prisidėdama prie 20 neįgaliųjų organizacijų projektų įgyvendinimo, 2015 metais - 15206 eurų skyrė 19 neįgaliųjų organizacijų projektų vykdymui ir 2016 metais 17 neįgaliųjų organizacijų skyrė - 14504 eurų. Aktyviausios NVO: Panevėžio miesto neįgaliųjų draugija ir Panevėžio krašto žmonių su negalia sąjunga.

Projektinėmis veiklomis skatinamas NVO bendradarbiavimas, jų profesionalumo ugdymas bei plėtra, verslumas, laisvalaikio užimtumas, sveikos gyvensenos propagavimas, į veiklas įtraukiami socialiai pažeidžiami ir neįgalūs žmonės. Tačiau finansinė parama iš miesto biudžeto nėra didelė, reikalinga pritraukti išorės šaltinių, kad NVO ir bendruomenių veikla būtų matoma ne tik miesto gyventojams, bet ir žinoma šalies ar užsienio mastu.

Įgyvendinant Panevėžio VVG strategiją, išnaudojant platų NVO tinklą ir aktyvumą, naujų paslaugų kūrimas ir esamų tobulinimas paskatintų NVO ir bendruomenių pasitenkinimą miestu ir mažintų gyventojų migraciją.

#### **3.2.4. Ekonominė plėtra**

Vienas iš pagrindinių regioninės politikos tikslų yra tolygi ekonominė plėtra, kurią užtikrina efektyvi smulkaus ir vidutinio verslo sektoriaus veikla visuose regionuose. Smulkaus ir vidutinio verslo plėtros galimybės Lietuvos regionuose yra nevienodos dėl skirtingų gamtinių ir ekonominių sąlygų, netolygiai išplėtos gamybinės ir socialinės infrastruktūros, skirtingų galimybių gauti tiek pagrindinį, tiek aukštąjį išsilavinimą, didelio skirtumo tarp kaimo ir miesto vietovių gyventojų gaunamų pajamų, nevienodų galimybių skatinant verslumą bei kitų regionų skirtumus atspindinčių veiksnių. Kriziniu laikotarpiu, smulkaus ir vidutinio verslo plėtra tapo vienu pagrindinių regioninės politikos instrumentų. Todėl siekiant tolygaus Panevėžio regiono ekonominio augimo labai svarbu, kad turimi ištekliai būtų naudojami efektyviai ir garantuotų smulkaus ir vidutinio verslo sektoriaus augimą.<sup>6</sup>

Panevėžys yra susisiekimui patogioje geografinėje padėtyje – apie 150 km nuo dviejų Baltijos jūros regiono sostinių (Vilniaus ir Rygos) bei 240 km nuo Klaipėdos uosto. Panevėžio miestą su Europos transporto tinklu jungia pagrindinis transeuropinis transporto 1 koridorius („*Via Baltica*“) ir TINA transporto koridorius (Klaipėda–Šiauliai–Panevėžys–Vilnius–Lyda). Lyginant su kitais didžiaisiais Lietuvos miestais Panevėžys yra tankiausiai apgyvendintas – gyventojų tankumas siekia 2070/km<sup>2</sup>. Gatvių tankis Panevėžio mieste yra didžiausias lyginant su kitais šalies miestais – 8,52 km/km<sup>2</sup> (Kaune 5,75 km/km<sup>2</sup>, Šiauliuose 4,30 km/km<sup>2</sup>).

Panevėžio mieste yra daugiau nei 120 transporto paslaugų įmonių, kurios sėkmingai plečiasi ir yra strategiškai svarbios miesto ekonomikai.

Didžiausios lietuviško kapitalo Panevėžio įmonės pagal pardavimų apimtį 2015 metais buvo:

1.AB,, Linas Agro” grupė, yra žemės ūkio veiklą vystanti sėkmingai dirbanti bendrovė

---

<sup>6</sup> Juozas Vijeikis, Alvydas Baležentis, „Smulkaus ir vidutinio verslo vystymo problemos bei perspektyvos Lietuvos regionuose“ (2010, MRU), p. 1

2. AB „Amilina”.
3. AB „Panevėžio statybos trestas”.
4. AB „Panevėžio keliai “ .
5. AB „Panevėžio energija”.

Taip pat atkreiptinas dėmesys, kad Panevėžyje aktyviai veikia skandinaviško kapitalo įmonės, kurios 2000 m. įsikūrė norvegų pramonės parke Panevėžyje. Tai puikus pavyzdys, kaip sėkmingai pritraukus užsienio investicijas galima plėtoti Panevėžio ekonomiką, kurti darbo vietas bei gerinti miesto infrastruktūrą. Šiandien Panevėžyje sėkmingai veikia 18 norvegiško kapitalo įmonių.

2012 m. Panevėžio regione didžiausia pridėtinė vertė buvo sukuriama pramonės (29,9 proc.) sektoriuje. Panevėžio patrauklumas verslui auga ir dėl Panevėžio Laisvosios ekonominės zonos (toliau – LEZ), kuri kuriama Panevėžio pramonės parko pagrindu. Su LEZ siejami didžiausi investiciniai projektai – tikimasi, jog dėl investicijų į Panevėžio LEZ kreipsis apie 8 įmonės, kurios sukurs apie 1500-2000 darbo vietų. Laisvoji ekonominė zona turėtų atverti dideles perspektyvas pramonei ir naujiems verslams.

Susietoje teritorijoje kaip ir tikslinėje VVG teritorijoje, vadovaujantis šia Strategija, verslo įmonės galės priimti naujus darbuotojus - ugdyti darbo įgūdžius darbo vietoje.

Analizuojant didžiausią potencialą plėtrai turintį individualios veiklos sektorių, matome, kad pradedančiųjų verslą pagal individualios veiklos pažymą kasmet skaičius vidutiniškai padidėja iki 20 proc.(2012-2014m. periodu). Analogišku laikotarpiu dirbančių pagal verslo liudijimą skaičius kasmet augo vidutiškai-10 proc. Perspektyvoje, prognozuojant ne mažesnę augimo procentą pagal abi analizuojamas grupes , kas sudaro 9-14 proc. ir taikant skatinimo priemones Strategijoje numatytais uždaviniais ir veiksmais, galime tikėtis ne mažesnio kaip 15 proc. augimo po 2020 metų. Tai sudarytų 2014 m. duomenimis- 4857 fiziniai asmenys, 2014 m. Panevėžio gyventojų -96328, o tenkančių 1000 gyventojų - 50,4 , ir įvertinus 15 proc. augimą tikėtina 2022 m. bus ne mažiau kaip 58 dirbantys pagal individualią pažymą ar verslo liudijimą, tenkantys 1000 gyventojų.

Lentelė 1. Dirbantys pagal verslo liudijimą ir pagal individualios veiklos pažymą

| Fiziniai asmenys                               | 2012m. | 2013m. | 2014m. |
|--|--------|--------|--------|
| - dirbantys pagal verslo liudijimą             | 2519   | 2602   | 2913   |
| - dirbantys pagal individualios veiklos pažymą | 1361   | 1645   | 1944   |

Šaltinis : Lietuvos statistikos departamentas

Skatinant gyventojų verslumą, didinant žmonių susidomėjimą verslu, jo kūrimu bei protingu išteklių naudojimu, galima didinti miesto gyventojų darbingumą, kurti naujas darbo vietas ir mažinti miesto žmonių emigraciją.



Taip pat svarbu plėtoti viešųjų paslaugų verslui tinklą, skatinti žmonių verslumą ir bendradarbiavimą bei sudaryti sąlygas įmonių plėtrai mažiau išsivysčiusiose ekonominės veiklos srityse. Svarbu didinti investicijas į žmogiškąjį kapitalą tam, kad verslo įmonės taptų konkurencingos, gebėtų konkuruoti ne tik vietinėse, bet ir užsienio rinkose, taip didindamos vidinį BVP, kurdamos naujas darbo vietas bei mažindamos nedarbo lygį.

Kaip numatyta Panevėžio miesto ITVP, didžiausią įtaką socialinei, ekonominei, demografiniai, aplinkos būklei ir klimato kaitai Panevėžio mieste daro šie veiksniai<sup>7</sup>:

- Gyventojų mažėjimas ir senėjimas.
- Socialinės ir sveikatos problemos.
- Santykinai aukštas nedarbo lygis, lyginant su kitais Lietuvos didžiaisiais miestais, ypač jaunų žmonių tarpe.

Iš pateiktos socialinio ir ekonominio sektorių analizės duomenų galime daryti išvadą, kad Panevėžyje dėka bendruomeninių iniciatyvų, yra galimybė prisidėti prie didėjančio socialinių paslaugų poreikio patenkinimo, numatant teikti darbingų gyventojų šeimos nariams socialinės priežiūros ir socialinės globos paslaugas, socialinę atskirtį patiriantiems senyvo amžiaus darbingiems gyventojams būtinas bendrąsias socialines paslaugas (sociokultūrinės, asmeninės higienos ir priežiūros, transporto organizavimo ir kitas). Taip pat bendrosios socialinės paslaugos aktualios socialinės rizikos šeimoms, įtraukiant ir pabėgėlius, jiems reikalingos ir specialios socialinės priežiūros paslaugos, kaip pagalba į namus ar intensyvi krizių įveikimo paslauga.

Verslumui skatinti be konsultacinių ir mokymų paslaugų paketo, labai aktuali parama orientuota į pradedančiuosius fizinius ir juridinius asmenis, jiems verslo pradžia suteikiant paramą iki 10000 eurų arba sudarant sąlygas neaktyviems darbingiems asmenims verslo įmonėse ugdyti darbinius įgūdžius darbo vietoje, tam skiriant paslaugų vienam asmeniui už 1000 eurų.

Panevėžio ITVP strategijos ir Panevėžio VVG strategijų suderinamumo geru pavyzdžiu taptų paramos verslo pradžia suteikimas sukuriant profesinei veiklai vykdyti reikalingas erdves rekonstruotame Panevėžio autobusų stoties pastate, kurio rekonstrukcijai lėšos bus skiriamos iš Panevėžio ITVP. Bus sudaryta galimybė analogišką profesinę veiklą vykdyti pradedantiesiems verslininkams ir kitose tinkamose erdvėse.

Tokiu būdu akcentuojant jaunų žmonių įtraukimą į verslumo ir užimtumo skatinimo programas, būtų padidintas miesto gyventojų užimtumo lygis, mažėtų nedarbas, o pradėję savo verslą ar savarankišką veiklą dėka Panevėžio miesto VVG strategijai skiriamų investicijų, iki 2022 metų sukurtų ne mažiau 13 naujų darbo vietų. Į verslumo skatinimo programas būtų įtraukta per 120

---

<sup>7</sup> Panevėžio miesto integruota teritorijų vystymo programa.

darbingų asmenų , socialinių paslaugų būtų suteikta per 280 asmenų., į socialinių paslaugų teikimą numatyta įtraukti ne mažiau kaip 32 savanorius.

### **3.3. Strategijos suderinamumas su regiono ir miesto plėtros strateginiais dokumentais**

Panevėžio miesto VVG parengtoje strategijoje numatyti 2 prioritetai : „*Socialinės atskirties mažinimas*“ ir „*Verslumo skatinimas*“ atitinka 2014-2020 metų ES fondų investicijų veiksmų programos 7 ir 8 prioritetus, sietinus su integruotą teritorijų vystymo programų įgyvendinimu bei bendruomenių iniciatyvų skatinimu.

Panevėžio regiono 2014-2020 m. plėtros planas patvirtintas Panevėžio regiono plėtros tarybos 2015 m. spalio 15 d. sprendimu Nr. 51/4S-23 . Lyginant Panevėžio miesto vietos plėtros strategijos prioritetus , tikslus ir investicines kryptis su regioniniais prioritetais, ši strategija siejasi su Panevėžio regiono plėtros plane iškelto 1-o prioriteto „Kokybiškos viešosios paslaugos“, I-o tikslo „Padidinti viešųjų ir administracinių paslaugų kokybę ir prieinamumą“ 3 uždaviniu: „Išplėsti socialines paslaugas bei modernizuoti socialinių paslaugų infrastruktūrą, taip pat 2-o prioriteto „Ekonominiam augimui palanki aplinka“ 1 tikslo „Padidinti teritorinę sanglaudą ir gerinti aplinkos būklę“ 1 uždaviniu „*Padidinti gyvenamųjų vietovių konkurencingumą, ekonomikos augimą ir gyvenamosios vietos patrauklumą*“ ir 2.1.1.2 .priemone „Kompleksinis Panevėžio miesto dalių atnaujinimas ir plėtra“ , kuri numato kompleksinių projektų, nukreiptų į viešųjų erdvių sutvarkymą ir socialinės infrastruktūros pagerinimą, o tuo pačiu sudaroma galimybė bendruomenių projektais kurti minkštąsias projektines veiklas ir teikti paslaugas tikslinės teritorijos tikslinių grupių gyventojams.

Lyginant Panevėžio miesto VVG vietos plėtros strategijos prioritetus, tikslus ir uždavinius su vietos prioritetais, svarbu paminėti, kad ši strategija prisideda prie Panevėžio miesto strateginio plano įgyvendinimo. Panevėžio miesto strateginis plėtros planas 2014-2020 m. patvirtintas Panevėžio miesto savivaldybės taryboje 2013 m. spalio 10d. sprendimu Nr.1-280, nauja redakcija patvirtinta 2016 m. vasario 22d. sprendimu Nr.1-41.

Parengta VVG strategija atitinka Panevėžio miesto plėtros strateginio plano (SPP) 1-ojo prioriteto „Panevėžio konkurencinio (metropolinio) potencialo stiprinimas“ 1.1 tikslo „Sukurti palankiausią verslui ir investicijoms aplinką Lietuvos šiaurės rytuose“ 1.1.2 uždavinį „Gerinti bendrą aplinką verslui“. Taip pat strategija atitinka 2-ojo prioriteto „Kokybiškų gyvenimo sąlygų ir aukštos socialinės gerovės kūrimas“ 2.2 tikslą „Didinti socialinių paslaugų kokybę ir prieinamumą“ bei 2.2.1 uždavinį : „Plėsti kokybiškas ir visiems prieinamas socialines paslaugas“.

Panevėžio miesto integruota teritorijos vystymo programa (Panevėžio ITVP), patvirtinta Lietuvos Respublikos Vidaus reikalų ministro 2016 m. vasario 19 d. įsakymu Nr. 1V-122, kurioje yra numatoma įgyvendinti užimtumui didinti ir socialinei atkirčiai mažinti skirtas iniciatyvas. Panevėžio ITVP 2 priedo 1.2. uždavinio 1.2.2 p. yra numatytos priemonės siūlomos įgyvendinti per bendruomenės inicijuotas vietos plėtros iniciatyvą ir numatytas produkto rodiklis: bendruomenės inicijuojamų vietos plėtros projektų veiklų dalyviai (įskaitant visas tikslines grupes) sudaro 350 asmenų. Lyginant Panevėžio miesto VVG vietos plėtros strategijos prioritetus ir uždavinius su Panevėžio miesto ITVP, galima teigti, kad ši Strategija prisideda prie Panevėžio ITVP tikslų ir uždavinių įgyvendinimo.

### 3.4. STIPRYBIŲ, SILPNYBIŲ, GALIMYBIŲ IR GRĖSMIŲ ANALIZĖ

| Stiprybės   | Aktualumo įvertinimas (1-5 balai) | Suteiktą įvertinimą pagrindžianti informacija, prielaidos   |
|---|-----------------------------------|---|
| <p>1. Panevėžys – palankioje geografinėje padėtyje (nesunkiai pasiekiami Vilniaus ir Rygos miestai) kompaktiškai išsidėstęs, tankiausiai iš visų didžiųjų miestų apgyvendintas miestas, turintis gerai išplėtotą bazinių inžinierinių tinklų sistemą.</p>   | 4                                 | <p>Panevėžys yra susisiekimui patogioje geografinėje padėtyje – apie 150 km nuo dviejų Baltijos jūros regiono sostinių (Vilniaus ir Rygos) bei 240 km nuo Klaipėdos uosto. Panevėžio miestą su Europos transporto tinklu jungia pagrindinis transeuropinis transporto 1 koridorius („Via Baltica“) ir TINA transporto koridorius (Klaipėda–Šiauliai–Panevėžys–Vilnius–Lyda). Lyginant su kitais didžiais Lietuvos miestais Panevėžys yra tankiausiai apgyvendintas – gyventojų tankumas siekia 2070/km<sup>2</sup>. Gatvių tankis Panevėžio mieste yra didžiausias lyginant su kitais šalies miestais – 8,52 km/km<sup>2</sup> (Kaune 5,75 km/km<sup>2</sup>, Šiauliuose 4,30 km/km<sup>2</sup>).</p> |
| <p>2. Efektyviai dirbančios miesto pramonės įmonės, Laisvoji ekonominė zona, pažangių verslo struktūrų veikla, darbo rinkos poreikius užtikrinančios aukštosios bei profesinės mokyklos sudaro sąlygas įvairių verslų kūrimuisi bei pramonės plėtrai. Panevėžio mieste išvystyta paramos verslui sistema.</p> | 4                                 | <p>2012 m. Panevėžio regione didžiausia pridėtinė vertė buvo sukuriama pramonės (29,9 proc.) sektoriuje. Panevėžio patrauklumas investuotojams auga ir dėl Panevėžio Laisvosios ekonominės zonos (toliau – LEZ), kuri kuriama Panevėžio pramonės parko pagrindu. Su LEZ siejami didžiausi investiciniai projektai – tikimasi, jog dėl investicijų į Panevėžio LEZ kreipsis apie 8 įmonės, kurios sukurs apie 1500-2000 darbo vietų. Laisvoji ekonominė zona turėtų atverti dideles perspektyvas pramonei ir naujiems verslams.</p> <p>Susietoje teritorijoje įmonės kaip ir tikslinėje teritorijoje galės priimti naujus darbuotojus pagal šią Strategiją- ugdyti darbo įgūdžius darbo vietoje.</p>   |
| <p>3. Išplėtotas bendruomeninių organizacijų tinklas</p>  | 4                                 | <p>Panevėžyje veikia apie 500 nevyriausybinių organizacijų. Jų veikla įvairi, tačiau tikslas bendras- miesto bendruomenės užimtumas bei interesų atstovavimas. Naujų paslaugų kūrimas ir esamų tobulinimas paskatintų nevyriausybinių organizacijų ir bendruomenių pasitenkinimą miestu ir mažintų gyventojų migraciją.</p>   |

| Silpnybės  | Aktualumo įvertinimas | Suteiktą įvertinimą pagrindžianti informacija, prielaidos  |
|--|-----------------------|--|
| 1. Aukšti bendro registruotų bedarbių ir jaunimo nedarbo rodikliai, santykinai žemas vidutinis darbo užmokestis lemia mažėjančią gyventojų perkamąją galią, naujų verslų kūrimąsi ir plėtrą mieste | 5                     | Nedarbo lygis Panevėžio mieste yra didžiausias tarp 5 didžiųjų miestų (ir vienas didesnių tarp visų Lietuvos savivaldybių). 2014 m. liepos 1 d. Panevėžio mieste registruotas didžiausiais bedarbių skaičius didžiųjų miestų tarpe - 9,6 proc. jaunimo nedarbas siekė 5,2 proc. Darbo užmokesčio vidurkis Panevėžio mieste yra taip pat mažesnis nei šalies vidurkis. 2014 m. antrąjį ketvirtį bruto darbo užmokestis Panevėžio apskrityje siekė 2241,1 Lt (649,07 eurų), tuo tarpu šalyje – 2355,7 Lt (682,26 eurų).  |
| 2. Į socialinių paslaugų teikimą įsitraukia per menkas savanorių skaičius.   | 4                     | 2014 m. parengtame Jaunimo problemų sprendimo Panevėžio miesto savivaldybėje 2014-2020 m. plane akcentuojama jaunimo savanoriškos veiklos stoka. Stokojama ir senyvo amžiaus žmonių, kurie norėtų savanoriauti dėl savanorystės nepopuliarumo visuomenėje. Savanorystė – vienas iš būdų didinti bendruomeniškumą ir tarpusavio toleranciją.  |
| 3. Senstanti visuomenė sąlygoja didėjančių išlaikomų asmenų skaičių  | 5                     | Nepalankias demografinės raidos prielaidas rodo ir aukštas Panevėžio regiono gyventojų medianinis amžius – 2015 m. sausio 1 d. – 45 metai, kai šalyje šis rodiklis siekė 42 metus. Socialinės atskirties bei užribio klasės formavimas didina socialiai atskirtų žmonių kiekį.   |
| Galimybės  | Aktualumo įvertinimas | Suteiktą įvertinimą pagrindžianti informacija, prielaidos  |
| 1. Įgyvendinant Panevėžio miesto integruotos teritorijos vystymo programą bus investuota į tikslinės teritorijos viešųjų erdvių sutvarkymą bei infrastruktūros atnaujinimą                         | 5                     | 2016–2022 m. dėl didelių ES investicijų į tikslinės teritorijos viešųjų erdvių sutvarkymą, fizinės ir socialinės infrastruktūros plėtrą bus investuota apie 100 mln. Eurų iš įvairių finansavimo šaltinių, bus sudarytos patrauklios sąlygos SVV plėtotis, kas paskatins ir gyventojų vartojimą bei naujų paslaugų atsiradimą. Vadovaujantis Panevėžio ITVP, į Panevėžio autobusų stoties rekonstruotą iš ES lėšų pastatą, bus galima jame vykdyti vietos veiklos grupės veiklas, įsikurti pradedantiesiems verslininkams, amatininkams, sukurti erdvę jaunimo verslumui ugdyti. |

|   |                              |   |
|---|------------------------------|---|
| 2. „Atviros sienos“ ir platesnis bendradarbiavimas tarp miestų VVG, geros patirties perėmimas ir bendros praktikos taikymas socialiniame ir verslumo sektoriuose. | 4                            | Bendradarbiaujant NVO ir valstybinėms institucijoms bei verslo organizacijoms bus sudarytos didesnės galimybės naujomis ar papildomomis paslaugomis, vykdomais projektais mažinti socialinę atskirtį, didinti bendruomeniškumą ir gyventojų užimtumą. |
| <b>Grėsmės</b>  | <b>Aktualumo įvertinimas</b> | <b>Suteiktą įvertinimą pagrindžianti informacija, prielaidos</b>  |
| 1. Didėjantis pabėgėlių srautas , kuriam nepasirengta teikti socialines paslaugas ir visuomenės netolerancija pabėgėlių atžvilgiu                                 | 3                            | Augantis pabėgėlių ir imigrantų skaičius verčia ES šalis spręsti su šiuo iššūkiu susijusias problemas ( įdarbinimo, apgyvendinimo, socialines ) tiek pavienių asmenų, tiek šeimų atžvilgiu.   |
| 2 .Socialinės apsaugos ir sveikatos priežiūros poreikio ir išlaidų augimas dėl senstančios visuomenės   | 4                            | Blogėjant demografinėi situacijai, daugėja senyvo amžiaus žmonių, kuriems reikalinga mokėti socialines išmokas ir valstybei didėja finansinė našta suteikti socialinę paramą stokojant gaunamų pajamų   |

### **3.5. PANEVĖŽIO MIESTO VIETOS PLĖTROS ASPEKTAI IR PRIORITETAI**

Atsižvelgiant į aprašytas svarbiausias problemas, plėtros prioritetus, po konsultacijų su Panevėžio miesto VVG, bendruomenių, verslo ir savivaldos atstovais buvo numatyti 2 strateginiai Panevėžio miesto VVG Strategijos prioritetai, apimantys didžiąją dalį probleminių sričių.

Siekiant įvertinti Panevėžio miesto gyventojų problemas ir realizuoti jų lūkesčius, numatytų prioritetų įgyvendinimo priemonės ir veiklos sritys buvo derinamos su vietos gyventojų bei juos atstovaujančių organizacijų projektinėmis idėjomis, pateiktomis priešprojektiniuose pasiūlymuose.

Svarbiausia grandis formuojant strateginius prioritetus buvo Panevėžio miesto visuomenė. Kuriama vietos plėtros strategija yra orientuota į Panevėžio miesto gyventojų socialinių poreikių tenkinimo, įdarbinimo, verslumo iniciatyvų didinimą.

Vietos plėtros strategija – tai ilgalaikė įvairių veiklos sričių tobulinimo kryptis, siekiant tvarios miesto plėtros, socialinių paslaugų gyventojams gerinimo, socialinės atskirties ir skurdo mažinimo bei gyventojų verslumo skatinimo. VVG strategijai įgyvendinti nustatyti tikslai ir uždaviniai ir veiksmai.

Prie įgyvendinimo prisidės šios Panevėžio miesto VVG tikslinės teritorijos stiprybės:

- Patogi miesto geografinė padėtis ir geras susisiekimas (tarptautinė magistralė „Via Baltica“).
- Aktyvus miesto kultūrinis ir sportinis gyvenimas.
- Daug susikūrusių miesto nevyriausybinė organizacijų (apie 500).
- Jaunimas turi geras sąlygas siekti išsilavinimo.
- Panevėžyje vyrauja smulkusis verslas (2463 įmonės) , tačiau yra didelių ir stiprių įmonių, eksportuotojų.
- 2015 metais labai mažos ir mažos įmonės (iki 10 darbuotojų) pagamino 69 proc. visos pramonės produkcijos.
- 2015 metais veikė 865 vidutinės ir didelės įmonės
- Panevėžys turi stiprų rekreacinių zonų potencialą.
- Stiprus pramonės ir aptarnaujančio sektoriaus potencialas.

Įvertinti Panevėžio miesto vietos veiklos teritorijos SSGG analizės ir socialinio-ekonominio vertinimo rezultatai sudaro šios strategijos prioritetų nustatymo pagrindą. Įvertinus

visus priešprojektinius pasiūlymus, specialistų rekomendacijas bei jau iki šios strategijos parengimo atliktas studijas bei analizes, buvo sudarytas platus galimų plėtros sričių sąrašas, atspindintis visus Panevėžio miesto vietos veiklos plėtrai svarbius aspektus:

1. Darbo vietų kūrimas.
2. Užimtumo skatinimas.
3. Verslumo skatinimas ir plėtojimas.
4. Viešosios infrastruktūros ir aplinkos kokybės tobulinimas.
5. Gyvenamosios aplinkos kokybės gerinimas.
6. Socialinių paslaugų plėtra.
7. Žalingų įpročių prevencija.
8. Praktinio mokymo plėtra.
9. Informacijos sklaidos gerinimas.
10. Bendruomeniškumo skatinimas.
11. Bendradarbiavimo tarp viešojo ir privataus sektoriaus atstovų bei vietos gyventojų skatinimas.
12. Bendruomenių iniciatyvų skatinimas.
13. Jaunimo emigracijos mažinimas
14. Jaunimo laisvalaikio ir saviraiškos galimybių didinimas.
15. Sveikos gyvensenos skatinimas.

Konsultuojantis su gyventojais bei verslo, bendruomenių ir valdžios atstovais buvo išskirtos opiausios Panevėžio miestui problemos:

1. Verslumo skatinimas.
2. Jaunimo užimtumas.
3. Bendruomeniškumo skatinimas
4. Socialinių paslaugų plėtra šeimai, neįgaliesiems, senyvo amžiaus asmenims, marginalioms grupėms.

Tokiu būdu, atsižvelgiant į aprašytus svarbiausius Panevėžio miesto vietos veiklos plėtrai aspektus bei išskirtas daugiausiai dėmesio reikalaujančias ir perspektyviausias sritis, buvo numatytos 2 prioritetinės veiklos kryptys arba prioritetai: **Socialinės atskirties mažinimas** ir **Verslumo skatinimas**.



#### IV SKYRIUS. STRATEGIJOS TIKSLAI, UŽDAVINIAI IR JŲ ĮGYVENDINIMO STEBĖSENOS RODIKLIAI BEI INTEGRUOTO IR NOVATORIŠKO STRATEGIJOS POBŪDŽIO APIBŪDINIMAS

##### 1 tikslas. Mažinti vietos plėtros strategijos įgyvendinimo teritorijos gyventojų socialinę atskirtį, pasitelkiant vietos bendruomenę

1. Tikslas iškeltas dėl to, kad:

1.1 siekiama spręsti problemą (silpnybę), kad į socialinių paslaugų teikimą įsitraukia per menkas savanorių skaičius.

1.2. siekiama pašalinti grėsmę dėl didėjančio pabėgėlių srauto ir nepasirengimo jiems teikti socialinių paslaugų, toleruoti jų buvimą.

1.3. siekiama pasinaudoti stiprybe, kad mieste išplėtotas bendruomeninių organizacijų tinklas.

1.4. siekiama išnaudoti galimybę dėl bendradarbiavimo tarp miestų VVG ir perimti gerą patirtį paslaugų sektoriuje.

2. Svarstytos šios tikslų alternatyvos: „Mažinti socialinės rizikos šeimų atskirtį, pasitelkiant vietos bendruomenę“ ir „Kurti ir įgyvendinti naujus socialinės paramos modelius vietos gyventojams“. Tikslų alternatyvų pasirinkimo įvertinimo išvada: Tikslas „Mažinti vietos plėtros strategijos įgyvendinimo teritorijos gyventojų socialinę atskirtį, pasitelkiant vietos bendruomenę“ yra labiau orientuotas į socialiai jautrias gyventojų grupes ir daro didesnę teigiamą įtaką socialinei sričiai, demografijai ir yra optimalus, sprendžiant teritorijos problemas, kartu išnaudojant stiprybes ir galimybes bei įtraukiant didesnę visuomenės dalį į pagalbos ir paslaugų teikimą, be to būtų tikslingiau panaudotos paramos lėšos.

3. Tikslui priskirti efekto ir rezultato rodikliai:

| <i>Kodas</i> | <i>Efekto rodiklio pavadinimas, matavimo vienetai</i>                                       | <i>Pradinė reikšmė (2016 m.)</i> | <i>Siekiama reikšmė (2022 m.)</i> |
|--------------|---|----------------------------------|-----------------------------------|
| 1-E          | Socialinės paramos gavėjų dalis nuo bendro tikslinės teritorijos gyventojų skaičiaus, proc. | 11,73                            | 9,4                               |

| <i>Kodas</i> | <i>Rezultato rodiklio pavadinimas, matavimo vienetai</i>   | <i>Pradinė reikšmė (2016 m.)</i> | <i>Siekiama reikšmė (2022 m.)</i> |
|--------------|--|----------------------------------|-----------------------------------|
| 1-R-1        | Darbingi asmenys (vietos bendruomenės nariai), kurių socialinė atskirtis sumažėjo dėl projekto veiklų dalyvių dalyvavimo projekto veiklose (praėjus 6 mėnesiams po projekto veiklų dalyvių dalyvavimo ESF veiklose ) proc. | 0                                | 10                                |
| 1-R-2        | Socialinių partnerių organizacijose ar NVO savanoriaujančių dalyvių (vietos bendruomenės nariai) dalis praėjus 6 mėnesiams po dalyvavimo ESF veiklose  | 0                                | 15                                |

### **1.1 uždavinys Suteikti socialines paslaugas socialinę atskirtį patiriantiems darbingų gyventojų šeimos nariams**

1. Uždavinys iškeltas todėl, kad:

1.1. siekiama spręsti problemą (silpnybę), kad į socialinių paslaugų teikimą įsitraukia per menkas savanorių skaičius.

1.2. siekiama sušvelninti grėsmę dėl didėjančio pabėgėlių srauto ir nepasirengimo jiems teikti socialinių paslaugų , toleruoti jų buvimą.

2. Svarstyti alternatyvūs uždaviniai: „ Teikti vaikų priežiūros paslaugas darbingo amžiaus asmenims “ ir „Teikti trumpalaikės globos ar slaugos paslaugas darbingo amžiaus asmenų šeimos nariams“. Uždavinio alternatyvų pasirinkimo įvertinimo išvada: pasirinktas uždavinys „Suteikti socialines paslaugas socialinę askirtį patiriantiems darbingų gyventojų šeimos nariams“, nes apima platesnį tikslinių grupių ir asmenų skaičių.

3. Uždaviniui priskirti produktų rodikliai:

| <i>Kodas</i> | <i>Produkto rodiklio pavadinimas, matavimo vienetai</i> | <i>Pradinė reikšmė (2015 m.)</i> | <i>Siekiama reikšmė (2022 m.)</i> |
|--------------|---|----------------------------------|-----------------------------------|
|--------------|---|----------------------------------|-----------------------------------|

|       |  |   |     |
|-------|--|---|-----|
| 1-P-1 | Projektų, kuriuos visiškai arba iš dalies įgyvendino socialiniai partneriai ar NVO, skaičius | 0 | 9   |
| 1-P-2 | BIVP projektų veiklų dalyviai (įskaitant visas tikslines grupes), skaičius                   | 0 | 200 |

**1.1 uždavinys . Suteikti socialines paslaugas socialinę atskirtį patiriantiems darbingų gyventojų šeimos nariams** prisideda prie 1-R-1 rezultato rodiklio (Darbingi asmenys (vietos bendruomenės nariai), kurių socialinė atskirtis sumažėjo dėl projekto veiklų dalyvių dalyvavimo projekto veiklose (praėjus 6 mėnesiams po projekto veiklų dalyvių dalyvavimo ESF veiklose ) proc. ) ir prie 1-R-2 rezultato rodiklio (Socialinių partnerių organizacijose ar NVO savanoriaujančių dalyvių (vietos bendruomenės nariai) dalis praėjus 6 mėnesiams po dalyvavimo ESF veiklose) pasiekimo.

**1.2 uždavinys. Užtikrinti teikiamų ir naujų socialinių paslaugų prieinamumą, vykdant gyventojų informavimą ir plėtojant bendradarbiavimo tinklus**

1. Uždavinys iškeltas todėl, kad:

1.1. siekiama pasinaudoti stiprybe, kad mieste išplėtotas bendruomeninių organizacijų tinklas.

1.2. siekiama išnaudoti galimybę dėl bendradarbiavimo tarp miestų VVG ir perimti gerą patirtį paslaugų sektoriuje.

2. Svarstyti alternatyvūs uždaviniai: „Sukurti internetinę platformą informacijai apie socialinių paslaugų teikimą“ ir „Įdarbinti daugiau socialinių paslaugų teikimo darbuotojų“. Uždavinio alternatyvų pasirinkimo įvertinimo išvada: pasirinktas uždavinys „**Užtikrinti teikiamų ir naujų socialinių paslaugų prieinamumą, vykdant gyventojų informavimą ir plėtojant bendradarbiavimo tinklu**“, nes nutarta formuluojant uždavinius koncentruotis į tikslines grupes, kurios gaus savanorių teikiamas socialines paslaugas, be to egzistuoja didelė tikimybė, kad ne visi socialinių paslaugų gavėjai turi galimybę naudotis internetu.

3. Uždaviniui priskirti produktų rodikliai:

| <i>Kodas</i> | <i>Produkto rodiklio pavadinimas, matavimo vienetai</i>                                      | <i>Pradinė reikšmė (2015 m.)</i> | <i>Siekiama reikšmė (2022 m.)</i> |
|--------------|--|----------------------------------|-----------------------------------|
| 1-P-3        | Projektų, kuriuos visiškai arba iš dalies įgyvendino socialiniai partneriai ar NVO, skaičius | 0                                | 4                                 |
| 1-P-4        | BIVP projektų veiklų dalyviai (įskaitant visas tikslines grupes), skaičius                   | 0                                | 130                               |

**1.2 uždavinys. Užtikrinti teikiamų ir naujų socialinių paslaugų prieinamumą, vykdant gyventojų informavimą ir plėtojant bendradarbiavimo tinklus** prisideda prie prisideda prie 1-R-1 rezultato rodiklio (Darbingi asmenys (vietos bendruomenės nariai), kurių socialinė atskirtis sumažėjo dėl projekto veiklų dalyvių dalyvavimo projekto veiklose (praėjus 6 mėnesiams po projekto veiklų dalyvių dalyvavimo ESF veiklose ) proc. ) ir prie 1-R-2 rezultato rodiklio (Socialinių partnerių organizacijose ar NVO savanoriaujančių dalyvių (vietos bendruomenės nariai) dalis praėjus 6 mėnesiams po dalyvavimo ESF veiklose) pasiekimo.

## **2 tikslas. Gerinti darbingų gyventojų padėtį darbo rinkoje, sudarant palankias sąlygas verslo pradžiai**

1. Tikslas iškeltas dėl to, kad :

1.1. siekiama sumažinti silpnybę, kad mieste aukšti nedarbo rodikliai , ypač jaunimo ir kad santykinai žemas vidutinis darbo užmokestis lemia mažėjančią gyventojų perkamąją galią.

1.2. siekiama išnaudoti galimybę, kad įgyvendinant Panevėžio miesto integruotos teritorijos vystymo programą bus investuota į tikslinės teritorijos viešųjų erdvių sutvarkymą bei infrastruktūros atnaujinimą, kas leis prie miesto tikslinės teritorijos plėtros prisidėti minkštomis bendruomeninių organizacijų veiklomis, suteikti paramą verslo pradžiai įsikursiančioms įmonėms ir organizacijoms rekonstruotame Panevėžio autobusų stoties pastate.

1.3. išnaudojama stiprybė- mieste efektyviai dirba pramonės įmonės, išplėtotą verslo organizacijų veiklą, darbo rinkos poreikius užtikrina aukštosios ir profesinio rengimo mokyklos, kas taip pat sudaro geras sąlygas kurti verslą ir naujas darbo vietas.

1.4. siekiama sumažinti grėsmę dėl socialinės apsaugos ir sveikatos priežiūros poreikio ir išlaidų augimo senstant visuomenei.

2.Svarstyti alternatyvūs tikslai „Pritraukti į tikslinę ir susietas teritorijas stambų verslą, sukuriantį darbo vietas“ ir „Remti smulkiojo ir vidutinio verslo subjektus, besikuriančius Panevėžio tikslinėje teritorijoje“. Tikslų alternatyvų pasirinkimo įvertinimo išvada: Tikslas „Gerinti darbingų gyventojų padėtį darbo rinkoje, sudarant palankias sąlygas verslo pradžiai “ daro didesnę teigiamą įtaką emigracijos ir jaunimo nedarbo sumažinimui ir yra optimalus, sprendžiant teritorijos problemas ir išnaudojant miesto stiprybes bei galimybes.

3. Tikslui priskirti efekto ir rezultato rodikliai:

| <i>Kodas</i> | <i>Efekto rodiklio pavadinimas, matavimo vienetai</i>                                | <i>Pradinė reikšmė (2016 m.)</i> | <i>Siekiamą reikšmė (2022 m.)</i> |
|--------------|--|----------------------------------|-----------------------------------|
| 2-E          | Dirbančiųjų pagal individualią veiklą arba pažymą skaičius, tenkantis 1000 gyventojų | 50                               | 58                                |

| <i>Kodas</i> | <i>Rezultato rodiklio pavadinimas, matavimo vienetai</i>  | <i>Pradinė reikšmė (2016 m.)</i> | <i>Siekiamą reikšmė (2022 m.)</i> |
|--------------|---|----------------------------------|-----------------------------------|
| 2-R-1        | Naujai įsikūrę verslo subjektai tikslinėje teritorijoje, skaičius   | 0                                | 11                                |
| 2-R-2        | BIVP projektų veiklų dalyvių , kurių padėtis darbo rinkoje pagerėjo praėjus 6 mėnesiams po dalyvavimo ESF veiklose, dalis | 0                                | 20                                |

### **2.1.uždavinys. Suteikti darbingiems gyventojams būtinas paslaugas, konsultacijas ir paramą verslo pradžiai**

1.Uždavinys iškeltas todėl, kad:

1.1. siekiama sumažinti silpnybę, kad mieste aukšti nedarbo rodikliai , ypač jaunimo ir kad santykinai žemas vidutinis darbo užmokestis lemia mažėjančių gyventojų perkamąją galią.

1.2 .siekiama išnaudoti galimybę, kad įgyvendinant Panevėžio miesto integruotos teritorijos vystymo programą bus investuota į tikslinės teritorijos viešųjų erdvių sutvarkymą bei infrastruktūros atnaujinimą, kas leis prie miesto tikslinės teritorijos plėtros prisidėti minkštomis bendruomeninių organizacijų veiklomis, suteikti paramą verslo pradžiai įsikursiančioms įmonėms ir organizacijoms rekonstruotame Panevėžio autobusų stoties pastate.

2. Svarstyti alternatyvūs uždaviniai: „Sukurti jaunimui kūrybinę erdvę verslo pradžiai“ ir „Teikti paramą smulkaus ir vidutinio verslo plėtrai“. Uždavinio alternatyvų pasirinkimo įvertinimo išvada: pasirinktas uždavinys „Suteikti darbingiems gyventojams būtinas paslaugas, konsultacijas ir paramą verslo pradžiai“, kam reikia mažiau investicijų su galimai maža finansine ES parama, lyginant su SVV plėtrai ar naujai infrastruktūrai sukurti reikalingomis investicijomis, be to nepakanka orientuotis tik į verslo plėtrą, būtinas kompleksinis paramos ir verslumo skatinimo priemonių taikymas.

3. Uždaviniui priskirti produktų rodikliai:

| <i>Kodas</i> | <i>Produkto rodiklio pavadinimas, matavimo vienetai</i>                                      | <i>Pradinė reikšmė (2016 m.)</i> | <i>Siekiama reikšmė (2022 m.)</i> |
|--------------|--|----------------------------------|-----------------------------------|
| 2-P-1        | BIVP projektų veiklų dalyviai (įskaitant visas tikslines grupes), asmenys                    | 0                                | 53                                |
| 2-P-2        | Projektų, kuriuos visiškai arba iš dalies įgyvendino socialiniai partneriai ar NVO, skaičius | 0                                | 4                                 |

**2.1.uždavinys. Suteikti darbingiems gyventojams būtinas paslaugas, konsultacijas ir paramą verslo pradžiai** prisideda prie 2-R-1 rezultato rodiklio (Naujai įsikūrę verslo subjektai tikslinėje teritorijoje, skaičius) pasiekimo.

**2.2 uždavinys. Įgyvendinti darbingų gyventojų verslumui didinti skirtas neformalias iniciatyvas**

1. Uždavinys iškeltas todėl, kad:

1.1. išnaudojama stiprybė- mieste efektyviai dirba pramonės įmonės, išplėta verslo organizacijų veikla, darbo rinkos poreikius užtikrina aukštosios ir profesinio rengimo mokyklos, kas taip pat sudaro geras sąlygas kurti verslą ir naujas darbo vietas.

1.2. siekiama sumažinti grėsmę dėl socialinės apsaugos ir sveikatos priežiūros poreikio ir išlaidų augimo senstant visuomenei.

2. Svarstyti alternatyvūs uždaviniai: „Skatinti verslo įmones įdarbinti socialinės rizikos asmenis“ ir „Didinti gyventojų verslumą, teikiant paramą verslo liudijimui įsigyti“. Uždavinio alternatyvų pasirinkimo įvertinimo išvada: pasirinktas uždavinys „Įgyvendinti darbingų gyventojų verslumui didinti skirtas neformalias iniciatyvas“, nes tai apimtų platesnę tikslinių grupių ir dalyvių skaičių.

3. Uždaviniui priskirti produktų rodikliai:

| <i>Kodas</i> | <i>Produkto rodiklio pavadinimas, matavimo vienetai</i>                                      | <i>Pradinė reikšmė (2015 m.)</i> | <i>Siekiama reikšmė (2022 m.)</i> |
|--------------|--|----------------------------------|-----------------------------------|
| 2-P-3        | Projektų, kuriuos visiškai arba iš dalies įgyvendino socialiniai partneriai ar NVO, skaičius | 0                                | 4                                 |
| 2-P-4        | BIVP projektų veiklų dalyviai (įskaitant visas tikslines grupes), skaičius                   | 0                                | 80                                |

**2.2 uždavinys. Įgyvendinti darbingų gyventojų verslumui didinti skirtas neformalias iniciatyvas** prisideda prie 2-R-2 rezultato rodiklio (BIVP projektų veiklų dalyvių, kurių padėtis darbo rinkoje pagerėjo praėjus 6 mėnesiams po dalyvavimo ESF veiklose, dalis) pasiekimo.

#### **4.1. SKIRSNIS. STRATEGIJOS NOVATORIŠKUMAS**

Panevėžio miesto VVG strategija numato novatoriškus sprendimus diegiant mentorystę, savanorystę, verslas-verslui pagalbą ir vietos bendruomenių, verslo ir valdžios santykius.

Strategija siekiama skatinti gyventojų bendruomeniškumą, teikti savitarpio pagalbą, motyvuoti gyventojus, ypač jaunimą imtis atsakomybės už savo gyvenimą, kurti savo verslą, būti savarankiškais. Taip pat svarbu stiprinti bendradarbiavimo galimybes tarp įvairių sektorių (valdžios, verslo ir bendruomenių), kartu pritraukiant ir kaimyninių vietos veiklos grupių atstovus dalintis gerąja patirtimi, organizuoti bendrus kultūrinius- socialinius renginius.

Kūrybiškumas ir novatoriškumas yra išskirtiniai žinių visuomenės elementai, tad šioje strategijoje pastarieji dalykai turi išskirtinę reikšmę. Tam, kad būtų efektyviai pasiekti strategijoje numatyti tikslai yra būtina keisti požiūrį į veiklą vykdydamą, nuolatos tobulėti ir diegti naujoves. Šios strategijos įgyvendinimui bus taikomi novatoriški sprendimai, kurie realiai atsispindės vykdomose projektinėse veiklose bei įgyvendinamoje praktikoje.

Novatoriški sprendimai bus diegiami per tokias praktikas:

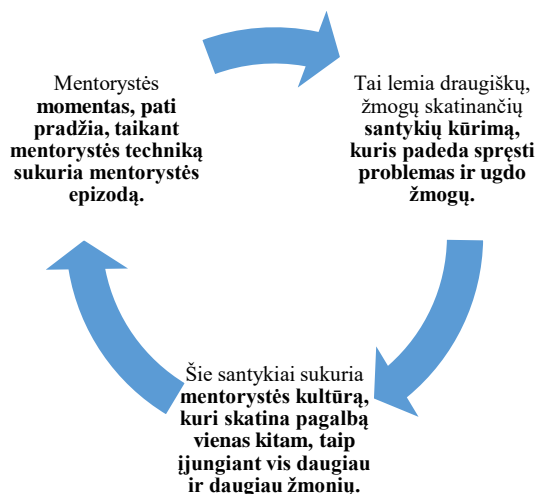
- 1.Mentorystę
- 2.Savanorystę
- 3.Vietos bendruomenių, verslo ir valdžios ryšį
- 4.,,Verslas – verslui“ pagalbą.

##### **4.1.1. Mentorystė**

Mentorystė yra svarbus reiškinys tiek versle, tiek įvairiose organizacijose, tiek pačioje visuomenėje. Šio proceso reikšmė jau seniai buvo pastebėta Vakarų praktikoje, kurio metu tobulėja bendravimo, supratimo ir klausymo įgūdžiai. Žmogus, kuris gauna mentorystės konsultacijas įgauna daugiau pasitikėjimo savimi, savo sprendimais, taip ugdoma protinga, išsilavinusi asmenybė.



## Paveikslas 12. Kaip veikia mentorystė.



Mentorystė įvardinama kaip „iš patirties kylantis, objektyviai vertinamas menas teigiamai įtakoti žmones, kad tam tikri pozityvūs įvykiai įvyktų jų gyvenime“ (Conway, 1995), „padėti ir emociškai paremti kitus žmones, kad jie galėtų save ugdyti kaip asmenybės, to pasekoje maksimaliai išnaudoti besimokančiojo potencialą, vystyti susijusias savybes, kas gerintų jų veiklos kokybę ir padėti tapti žmogumi, kuriuo jis nori“ (Parsloe, 1992).<sup>8</sup>Tai yra vienas pusė pagalba, skatinanti ne tik individo ugdymą, bet ir lavinanti pačią visuomenę, skiepydama rūpestį ir atjautą kitam. Šio proceso metu, individas siekia įgyti norimų įgūdžių (pvz., pasitikėjimą savimi kalbant viešai ar palaikant pokalbį) arba tiesioginė pagalba susijusi su integravimosi į visuomenę problemomis (pvz., kaliniai grįžę po kalėjimo, moterys, patyrusios smurtą šeimoje, žmonės, turintys neįgalumą). Svarbu turėti mokymo planą su įvairiomis užduotimis, atsiskaitymais, kurie padėtų praktiškai pritaikyti įgytas žinias ir kompetencijas. Dėl to mentorystė yra pakankamai subtilus bendravimo menas, kadangi dirbama su jautriomis temomis komunikacijos forma (susirašinėjimu, konstruktyviomis pastabomis) bei kartą į savaitę susitinkant pokalbiui.

Taikant ES šalių praktiką, toliau seka šie dažnai pasitaikantys reikalavimai norintiems tapti mentoriumi:

1. Užpildoma mentorystės forma
2. Mentorius sutinka dalyvauti šioje programoje mažiausiai 3 mėnesius iki vienerių metų (priklauso nuo amžiaus grupės bei norimų įgyti įgūdžių kompleksškumo).

<sup>8</sup> David Megginson „Mentoring in action“ (2006, Kogan Page) 2nd edn, 5p.

3. Mentorius sutinka dalyvauti akis į akį susitikimuose su besimokančiuoju, vidutiniškai kartą per savaitę, iki valandos trukmės susitikime.
4. Mentorius negali pasakoti jokių asmeninių detalių apie save, taip išlaikydamas atstumą ir tik fokusuojantis į besimokantįjį.
5. Mentorius negali turėti teistumo ar būti susijęs (-usi) su bet kokia kriminaline veika.

Kas gali tapti Besimokančiuoju:

1. Tėvai/ Globėjai gali užpildyti formą dėl jų nepilnamečio vaiko dalyvavimo mentorystės procese.
2. Tėvai/ Globėjai sutinka, jog vaikas dalyvaus mažiausiai nuo 3 mėnesių iki vienerių metų mentorystės procese.
3. Tėvai/ Globėjai įsipareigoja, jog jų vaikas dalyvaus akis į akį susitikimuose su parinktu Mentoriumi vidutiniškai kartą į savaitę, iki valandos trukmės susitikime. Taip pat galimas mokyklos bendradarbiavimas, pastabų teikimas dėl atitinkamų įgūdžių gijimo, jei reikalinga.<sup>9</sup>

#### **Mentorių apmokymas:**

1. Programai privalomas bent jau 2 valandų Mentorius apmokymas.
2. Apmokyme apžvelgiamos šios temos:
  - Programos taisyklės,
  - Mentorius tikslai ir taisyklės kuriant bendradarbiavimo santykius su Besimokančiuoju,
  - Mentorius atsakomybė ir tinkami naudoti mokomieji vaidmenys,
  - Santykių kūrimas, ugdytas ir priežiūra su Besimokančiuoju,
  - Etikos taisyklės ir galimos su tuo susijusios problemos,
  - Efektyvus santykių užbaigimas ir atsisveikinimas su Besimokančiuoju,
  - Įvairūs galimi pagalbiniai įrankiai, kaip knygos, kiti Mentorius, į kuriuos jaunas Mentorius gali kreiptis, jei iškyla kažkokių klausimų ar sunkumų.

Gerai išvysčius šią programą, galima mažinti socialinę atskirtį, dirbti su įvairius kompleksus bei savimi pasitikėjimo neturinčiais asmenimis. Taip pat tokiu būdu gali būti integruojami iš kalėjimo grįžę žmonės, ar fizinį smurtą šeimoje patiriantys vaikai, moterys, neįgalumą turintys ar pensinio amžiaus žmonės. Tokiu būdu yra skiriamas dėmesys labiausiai pažeidžiamoms visuomenės grupėms mainais į stiprią darbinę patirtį, kuri gali būti pateikiama tiek sertifikato, tiek diplomo forma.

---

<sup>9</sup> [http://www.mentoring.org/downloads/mentoring\\_1222.pdf](http://www.mentoring.org/downloads/mentoring_1222.pdf)

Jaunimas gali būti lengvai suinteresuotas, kadangi tai nereikalauja per daug laiko, galima skirti iki 4-8 valandų į savaitę, susirašinėjimui ar užduočių atlikimui. Taip pat Besimokantysis nejaučia spaudimo, jog jis dirba su socialinės pagalbos žmogumi, labiau skatinamas draugystės ugdymo jausmas, kuris sukuria atpalaiduojančią darbinę aplinką ir teigiamai veikia vystymo procesą.

#### 4.1.2.Savanorystė

Savanorystės pagrindą sudaro patirties įgijimas vardan kilnesnių tikslų, pagalbos silpnesniam, kas skatina altruizmą<sup>10</sup>. Kai kuriais atvejais, savanorystė gali būti apmokama, jeigu žmogus patiria didelių transporto išlaidų, kartais kaip paskatinimas, ar atsilyginimas už gerai atliktą darbą. Taip pat pastebima, jog Rytų Europoje filantropizmas<sup>11</sup> yra pakankamai retai pasitaikantis atvejis, kadangi dauguma šalių buvo okupuotos Sovietų Sąjungos ir vis dar atsigavinėja po patirtų išgyvenimų.<sup>12</sup> Rytų Europoje prie mažiausiai savanorystę taikančių šalių priskiriama Lietuva, Lenkija ir Ukraina 12%, Serbija 10%, o Rusija tik 7%, kuomet Slovakijoje net 49% visuomenės narių dalyvauja įvairiose savanorystės formose.

Taip pat pastebėta, jog santykis tarp žmogiškojo kapitalo tiesiogiai priklauso nuo gaunamų pajamų bei išsilavinimo lygio, kas ir įtakoja altruizmą. Kaip pastebėta ES Lietuvos savanorystės nacionalinėje analizėje, savanorystė turi neigiamą suvokimą tarp vyresnio amžiaus žmonių, kuri jiems asocijuojasi su priverstine savanoryste, vykusia Sovietmečiu.<sup>13</sup> Dėl to pati sąvoka turi neigiamą atspalvį ir nemotyvuoja žmones dalyvauti įvairiose veiklose.

Tinkamai skatinant bei plėtojant įvairias savanorystės formas, galima įtraukti vis daugiau žmonių. Remiantis apklausų duomenimis, didelė dalis įvardijo, jog nėra girdėję apie savanorystę, tačiau norėtų pabandyti ir sudalyvauti.

Pritaikant savanorystės principus, būtų skatinama vyresnių, neįgalių žmonių aplankymas, maisto produktų nupirkimas, susitikimas su smurtą patiriančiomis mamomis ar vaikais, įvairių veiklų organizavimas. Taip pat galima savanorystę klasifikuoti į pradedančiųjų, vidutinę ir pažengusiųjų lygį, su kuriuo būtų siejama tam tikra nauda. Jei praėjus visus tris savanorystės etapus, individas gavo teigiamas pastabas ir pozityvius atsiliepimus, tai prisidėtų prie norimo universiteto stojimo ar tiesiog būtų papildomas CV priedas.

<sup>10</sup> Altruizmas – rūpinimasis kitų interesais ar gerove arba bendrąja gerove. Altruistiškas elgesys tapatinamas su nesavanaudišku elgesiu ir laikomas egoizmo priešingybe

<sup>11</sup> Filantropizmas – koncepcija, mokymas, auklėjimas, kuriame pabrėžiamas natūralumas (gamtiškumas), protas ir geradarystė.

<sup>12</sup> Paul Dekker „The Values of Volunteering: Cross-Cultural Perspectives“ (2003) p. 39

<sup>13</sup> Study on Volunteering in the European Union Country Report Lithuania, p. 22  
[http://ec.europa.eu/citizenship/pdf/national\\_report\\_lt\\_en.pdf](http://ec.europa.eu/citizenship/pdf/national_report_lt_en.pdf)

#### **4.1.3. Vietos bendruomenių, verslo ir valdžios ryšiai**

Vietos gyventojų, verslo ir valdžios bendradarbiavimas yra svarbus elementas, kuriantis vientisą ir funkcionuojančią darbinę sistemą. Dažniausiai visos šios dalys dirba atskirai, taip didinančios atskirtį viena nuo kitos: verslas dažniausiai nepasitiki valdžia, gyventojai skundžiasi negaudami pakankamai kokybiškų paslaugų. Tad ruošiant šią strategiją buvo bandoma suburti talentingiausias Panevėžio bendruomenių atstovus, aktyviausius miesto visuomenės narius, kurie yra suinteresuoti dirbti vardan miesto gerovės. Ypač sėkmingai buvo bendradarbiaujama su Panevėžio vietos veiklos grupe, Panevėžio prekybos, pramonės ir amatų rūmais bei Panevėžio miesto savivaldybės administracija, kurie padėjo atlikti apklausas ir susisteminti strategijai svarbią informaciją.

Ši strategija inicijuoja įvairius projektus kaip savanorystė, mentorystė bei verslumą skatinančias programas, kurios apjungia visas minėtas grupes. Taip stengiamasi sukurti horizontalius partnerystės ryšius, kurie judėtų link esminių Panevėžio miesto vietos plėtros strategijos prioritetų planavimo ir vykdymo.

Šioje strategijoje visi numatyti veiksmai skatina dalyvauti įvairias nevyriausybinės organizacijas, įmones, verslo struktūros atstovus, Panevėžio miesto bendruomenes, kurioms bus suteikta visa informacija apie strategijos valdymo organų sudarymą ir jų veiklos principų nustatymą, administracinį aptarnavimą ir kita. Tokiu būdu aktyviai siekiama pagerinti vietines įdarbinimo galimybes, mažinti socialinę atskirtį ir didinti Panevėžio miesto bendruomenių socialinę integraciją, išnaudojant vietos bendruomenių, verslo ir vietos valdžios ryšius. Taip norima padėti bedarbiams ir neaktyviems asmenims įgyti naujų įgūdžių, įtraukiant juos į visuomeninę veiklą ir tarpininkaujant juos įdarbinant. Bendruomeninių organizacijų dalyvavimas lygiomis teisėmis su kitais partneriais ruošiant ir įgyvendinant vietos plėtros strategijas, stiprina ryšius tarp Panevėžio žmonių, verslo ir valdžios institucijų, didina įvairių interesų grupių tarpusavio pasitikėjimą bei tokiu būdu vyksta efektyvi informacijos sklaida keliuose lygmenyse.

#### **4.1.4. „Verslas –verslui“ pagalba**

Verslo įmonės bei asocijuotos verslo struktūros, turinčios daugelio metų patirtį bei žinias, dominuojančios savo verslo rinkoje yra skatinamos teikti konsultacines paslaugas apie verslą galvojančioms asmenims bei skatinti pačią verslumo idėją. Panevėžio miesto savivaldybė turi galimybę suteikti komercines patalpas, kurios būtų naudojamos kaip konsultacinio verslo erdvė. Jose būtų suteikiama reikalinga informacija apie verslo pradėjimą, pagalba skaičiuojant esminius kaštus bei įvairios verslo skatinimo iniciatyvos, tarp kurių – “Verslas-Verslui” iniciatyva.

Panevėžio miesto vietos veiklos grupė, bendradarbiaudama su Panevėžio pramonės, prekybos ir amatų rūmais, stengiasi sistemingai plėtoti verslumo prioritetą, kuris didintų ne tik ekonominį miesto lygį, bet ir pritrauktų tarptautinių investitorių susidomėjimą. Šiuo atveju puikus pavyzdys būtų skandinaviško kapitalo įmonės, kurios yra sėkmingai įsitvirtinę Panevėžyje. Surengus oficialius susitikimus bei suorganizavus mokymo tipo seminarus, būtų kviečiami verslu susidomėję piliečiai, kuriems būtų dėstoma apie skirtingas verslo valdymo strategijas bei aiškinami esminiai ekonominiai terminai, kurie įtakoja bei formuoja sėkmingą verslo kūrimą.

Kitame etape, žinant fundamentalius verslumo principus, būtų skatinamas darbas grupėse, individualios prezentacijos, kuriose būtų diskutuojami probleminiai scenarijai bei su jais susiję iššūkiai. Tokiu universitetiniu metodu suinteresuoti pavieniai žmonės ne tik įgytų reikiamų teorinių žinių, bet ir ugdytų loginį, analitinį mąstymą, kuris reikalingas praktikoje bei realiose situacijose.

Be to, galima pasikviesti nacionalinių ar vietos verslo lyderių, kurie galėtų pravesti seminarus apie sėkmingą lyderystę bei kitas fundamentalias savybes. Tai keltų žmonių susidomėjimą, gilintų žinias, būtų skatinamas aukštesnysis mokslas, kuris suteikia aukštesnį intelektualinį išsilavinimą.

“Verslas -Verslui” – tai unikali bei universali informacinė švietimo programa, kurioje susijungia mokslo, švietimo bei verslo organizacinės veiklos. Remiantis Panevėžyje atliktos analizės duomenimis, didžioji miesto gyventojų dalis yra suinteresuota verslumą skatinančiomis programomis, kas turėtų sulaukti didžiulio populiarumo. Sėkmingai išvysčius pačią idėjos marketingo formą, tai galėtų pritraukti ir verslu susidomėjusios pavienius asmenis iš kitų Lietuvos miestų. Panevėžys galėtų tapti Šiaurės Rytų pramonės bei verslo lyderiu dėl patogios geografinės padėties bei gero susisiekimo (‘Via Baltica’ magistralė, perspektyvoje tarptautinė geležinkelio vėžė Rail-Baltica). Tai didina miesto populiarumą, mažina žmonių emigraciją.

## V SKYRIUS. GYVENAMOSIOS VIETOVĖS BENDRUOMENĖS DALYVAVIMO, RENGIANT VIETOS VEIKLOS PLĖTROS STRATEGIJĄ, APIBŪDINIMAS

### 5.1 . PANEVĖŽIO VVG TERITORIJOS DALYVIŲ DALYVAVIMAS RENGIANT STRATEGIJĄ

Nuo pat Panevėžio VVG įkūrimo, buvo konsultuojamasi su Panevėžio miesto bendruomene: gyventojais, bendruomenėmis, verslo bei viešosiomis organizacijomis.

PVVG nariai ir strategijos rengimo ekspertai sėkmingai bendradarbiavo rengiant PVVG plėtros strategiją. Jie atliko gyventojų bei verslo ir kitų bendruomenių apklausą, naudojantis anketavimo būdu, paskelbtu interneto puslapyje [www.pvvg.lt](http://www.pvvg.lt), diskutuojant, susitinkant su įvairių institucijų atstovais, analizuojant miesto problemas. PVVG buvo pasiskirsčiusi į darbo grupes pagal savo kompetenciją, analizuojant opius miestui klausimus ir svarstant naujas galimybes. Visi atstovaujamos teritorijos gyventojai ir šioje teritorijoje veikiančios organizacijos turėjo galimybę įsitraukti aiškinantis gyventojų poreikius, gyvenimo kokybės gerinimo galimybes, verslo skatinimo alternatyvas.

Be visuomenės apklausos, Panevėžio VVG savo internetiniame puslapyje [www.pvvg.lt](http://www.pvvg.lt) paskelbė kvietimą miesto visuomenei teikti vietos plėtros priešprojektinius pasiūlymus, nurodant konkrečius projektus, siūlomus skurdo mažinimo problemos sprendimo būdus bei savo numatomą prisidėjimą prie vietos plėtros strategijos įgyvendinimo.

Siekiant visapusiškai atskleisti PVVG teritorijos plėtros dalyvių poreikius, išskirti opiausias gyventojų problemas ir išanalizuoti jų sprendimo alternatyvas bei jų įgyvendinimo galimybes buvo taikomi kokybiniai ir kiekybiniai tyrimo metodai.

Apibendrinant atliktą darbą, aiškinantis Panevėžio visuomenės poreikius rengiant šią strategiją, buvo atlikti darbai, nurodyti Lentelė 2.

**Lentelė 2. Panevėžio VVG teritorijos poreikių analizės metodai**

| Metodas                       | Aprašymas                                      | Rezultatas                                     |
|-------------------------------|--|--|
| Susitikimai su gyventojais    | Susitikta su Panevėžio miesto gyventojais      | Įvykęs susitikimas su miesto gyventojais       |
| Susitikimai su bendruomenėmis | Susitikta su 14 mieste veikiančių bendruomenių | Susitikta su 14 mieste veikiančių bendruomenių |

|   |   |  |
|---|---|--|
| Susitikimai su verslo bendruomenėmis          | Susitiktą su mieste veikiančiomis verslo įmonėmis   | Įvyko 2 susitikimai  |
| Spaudos konferencija                          | Spaudos konferencija, siekiant paviėšinti ir surinkti duomenis  | Suorganizuota spaudos konferencija( 2015.11.23)                        |
| Anketinė apklausa                             | <a href="http://www.pvvg.lt">www.pvvg.lt</a> puslapyje paskelbta apklausa   | Atsakė 203 respondantai, pasiūlyta idėjų už 13,440 mln. EUR            |
| Priešprojektinių pasiūlymų surinkimas         | <a href="http://www.pvvg.lt">www.pvvg.lt</a> puslapyje paskelbta forma, išplatinta daugiau kaip 400 respondentų, išdalinta daugiau kaip 45 vienetai pasiūlymų formų į rankas. | Gautas 51 priešprojektinis pasiūlymas, pasiūlyta idėjų už 3,6 mln. EUR |
| Susitikimai su PVVG                           | Susitikimai su PVVG nariais   | tęstinis   |
| Susitikimai ir konsultacijos su specialistais | Susitikimai su kompetentingais specialistais, padedančiais rengti strategiją  | tęstinis   |
| Konsultacijos su VRM                          | Nuo pat strategijos rengimo pradžios vykdomos konsultacijos raštu ir žodžiu   | tęstinis   |
| Mokymai VRM                                   | VRM organizuojami mokymai, rengiant bei administruojant strategiją  | 2 vnt,   |

## 5.2.Panevėžio miesto vietos veiklos grupės veiklų viešinimas

Nuo pat PVVG įkūrimo buvo viešinama grupės veikla, pasitelkus vietines masinio informavimo priemones. Pranešimai visuomenei, apklausos, skelbimai PVVG nariams ir naujienos visuomenei skelbiami internetinėje svetainėje [www.pvvg.lt](http://www.pvvg.lt) , o taip pat pasitelkus ir kitas masinio informavimo priemones – vietinę televiziją, spaudą, radiją.

**Lentelė 3. Panevėžio VVG veiklų viešinimas**

| <b>Eil. Nr.</b> | <b>Data</b>             | <b>Viešinimo forma</b>   | <b>Dalyvių skaičius, tikslinė auditorija</b>   |
|-----------------|-------------------------|--|--|
| 1.              | 2015.07.30              | Straipsnis Panevėžio savivaldybės el. svetainėje <a href="http://www.panevezys.lt">www.panevezys.lt</a> „Panevėžyje įsteigta vietos veiklos grupė“ | Panevėžio bendruomenė, per dieną puslapyje apsilanko apie 15.000 lankytojų   |
| 2.              | 2015.11.03              | Viešinimo plakatai   | Pagaminti 5 vnt. A3 formato viešinimo plakatai bei išplatinti visuomenės dėmesiui. Plakatai paskelbti Panevėžio miesto savivaldybėje, PPPAR, Apskrito stalo būstinėje, G. Petkevičaitės - Bitės bibliotekoje, Panevėžio verslo moterų tinklo atstovybėje bei Panevėžio III advokatų kontoroje. |
| 3.              | 2015.11.12 - 2015.12.07 | Panevėžio miesto gyventojų apklausa dėl 2014-2020 m. vietos plėtros strategijos rengimo  | 203 respondentai   |
| 4.              | 2015.11.16 - 2015.12.07 | Panevėžio bendruomenės informuojamos apie vietos plėtros strategijos rengimą. Išplatinta priešprojektinio pasiūlymo anketa.                        | Kvietimai išsiųsti 400 el. adresų bei išdalinta 40 priešprojektinio pasiūlymų formų. Asmeniškai kiekvienas VVG narys ir konsultantas viešino pasiūlymo formas savo kuriojamai grupei.  |
| 5.              | 2015.11.16              | Sukurta Panevėžio vietos veiklos grupės el. svetainė <a href="http://www.pvvg.lt">www.pvvg.lt</a> (patalpinta informacija)                         | Panevėžio bendruomenė nuo pat puslapio sukūrimo apsilankė per 3.000 lankytojų  |



|     |            |   |   |
|-----|------------|---|---|
| 6.  | 2015.11.16 | Straipsnis Panevėžio savivaldybės el. svetainėje <a href="http://www.panevezys.lt">www.panevezys.lt</a> „Pirmieji Vietos veiklos grupės žingsniai“  | Panevėžio bendruomenė, per dieną puslapyje apsilanko apie 15.000 lankytojų .              |
| 7.  | 2015.11.17 | Kvietimas <a href="http://www.pvvg.lt">www.pvvg.lt</a> ir Panevėžio savivaldybės puslapiuose <a href="http://www.panevezys.lt">www.panevezys.lt</a> „Kviečiame dalyvauti Panevėžio vietos plėtros strategijos kūrime“ | Panevėžio bendruomenė, per dieną puslapyje apsilanko apie 15.000 lankytojų                |
| 8.  | 2015.11.18 | Panevėžio savivaldybės el. svetainėje <a href="http://www.panevezys.lt">www.panevezys.lt</a> skelbimas „Dėmesio panevėžiečiai, gyvenantys, dirbantys ar besimokantys Panevėžio mieste!“                               | Panevėžio bendruomenė, per dieną internetinėje svetainėje apsilanko apie 15.000 lankytojų |
| 9.  | 2015.11.19 | Straipsnis dienraštyje „Sekundė“ "Pirmieji Vietos veiklos grupės žingsniai"   | Panevėžio bendruomenė, dienraščio tiražas 20.000 vnt.                                     |
| 10. | 2015.11.20 | <a href="http://www.pvvg.lt">www.pvvg.lt</a> kvietimas į VVG Susitikimą su miesto bendruomene   | Panevėžio bendruomenė; nuo puslapio sukūrimo apsilankė svetainėje virš 3.000 lankytojų    |
| 11. | 2015.11.23 | Spaudos konferencija dėl Panevėžio VVG rengiamos Vietos Plėtros Strategijos   | 20 asmenų.  |

|     |            |  |  |
|-----|------------|--|--|
| 12. | 2015.11.24 | Pokalbis „Pulso“ radijuje apie Panevėžio VVG veiklas, strategijos kūrimo niuansus.   | PVVG pirmininkė,<br>PVVG valdybos narys,<br>Panevėžio miesto bendruomenė   |
| 13. | 2015.11.24 | Straipsnis dienraštyje „Sekundė“ „Idėjoms liko nedaug laiko“   | Panevėžio bendruomenė, dienraščio tiražas 20.000 vnt.                      |
| 14. | 2015.11.26 | Panevėžio savivaldybės el. svetainėje <a href="http://www.panevezys.lt">www.panevezys.lt</a> skelbimas „Susitikimas su VVG“  | Panevėžio bendruomenė, per dieną puslapyje apsilanko apie 15.000 lankytojų |
| 15. | 2015.11.26 | Panevėžio vietos veiklos grupės susitikimas su miesto bendruomenėmis   | 53 asmenys   |
| 16. | 2015.12.09 | Panevėžio vietos veiklos grupės susitikimas su miesto verslo atstovais   | 16 asmenų  |
| 17. | 2015.12.09 | Konsultantų susitikimas su Panevėžio verslo moterų atstovėmis  | 12 asmenų  |
| 18. | 2015.12.09 | Konsultanto ir verslo moterų atstovų interviu vietinei televizijai   | Panevėžio bendruomenė  |
| 19. | 2016.02.03 | Strategijos pristatymas visuomenei   | Panevėžio bendruomenė  |
| 20. | 2016.09.27 | Panevėžio savivaldybės el. svetainėje <a href="http://www.panevezys.lt">www.panevezys.lt</a> ir <a href="http://www.pvvg.lt">www.pvvg.lt</a> atnaujintos strategijos pristatymas | Panevėžio bendruomenė  |
| 21. | 2016.10.04 | Straipsnis dienraštyje "Sekundė" „Patobulinta“   | Panevėžio bendruomenė, dienraščio tiražas 20.000 vnt.                      |

|  |  |                           |  |
|--|--|---------------------------|--|
|  |  | Panevėžio VVG strategija“ |  |
|--|--|---------------------------|--|

Šios strategijos įgyvendinimo laikotarpiu jau sukurtame PVVG internetiniame puslapyje bus talpinama vietos projektų pareiškėjams ir vykdytojams aktuali informacija bei informacija apie PVVG veiklą, Strategijos įgyvendinimo eigą ir rezultatus.

Neapsiribojant tik viešinimo veikla internetinėje svetainėje, strategijos įgyvendinimo metu taip pat planuojama rengti informacinius renginius, konsultacijas ,kurių metu visi PVVG teritorijos suinteresuoti asmenys bus supažindinami su jau parengta strategija bei dalyvavimo jos įgyvendinime galimybėmis. Taip pat šių renginių metu bus teikiama informacija dėl paraiškų pildymo, aktualių informacijos šaltinių ir kita aktuali informacija.

**VI SKYRIUS. STRATEGIJOS ĮGYVENDINIMO VEIKSMŲ PLANAS**

| Veiksmo pavadinimas   | Veiksmo įgyvendinimo laikotarpis |                       | Veiksmo rodiklis   | Veiksmo vykdytojas  | Veiksmo vykdytojo atrankos principas | Lėšų poreikis , Eur  |     |        |        |         |
|---|----------------------------------|-----------------------|--|---|--------------------------------------|----------------------|-----|--------|--------|---------|
|   | Pradžia                          | Pabaiga               |  |   |                                      | Finansavimo šaltinis |     |        |        |         |
|   |                                  |                       |  |   |                                      | Iš viso:             | SB  | VB     | Kiti   | ES      |
| <b>1 tikslas. Mažinti vietos plėtros strategijos įgyvendinimo teritorijos gyventojų socialinę atskirtį, pasitelkiant vietos bendruomenę</b>   |                                  |                       |  |   |                                      |                      |     |        |        |         |
| <b>1.1 uždavinys. Suteikti socialines paslaugas socialinę atskirtį patiriantiems darbingų gyventojų šeimos nariams</b>  |                                  |                       |  |   |                                      |                      |     |        |        |         |
| 1.1.1. Specialiųjų socialinių paslaugų ( socialinės priežiūros ir socialinės globos) darbingų gyventojų šeimos nariams (vaikams, suaugusiems dėl ligos, neįgalumo ar kitų priežasčių) teikimas, pasitelkiant savanorius | 2017 m. spalio 1 d.              | 2021 m. gruodžio 1 d. | Socialinės paslaugos suteiktos ne mažiau kaip 60 šeimų narių. Parengta ir įtraukta į paslaugų teikimą ne mažiau kaip 12 savanorių. | Viešieji ir privatūs juridiniai asmenys, kurie veiklą vykdo Strategijos įgyvendinimo teritorijoje | Konkursas                            | 90000,0              | 0,0 | 6660,0 | 6840,0 | 76500,0 |
| 1.1.2. Bendrųjų socialinių paslaugų ( asmeninės higienos ir priežiūros , transportavimo organizavimo, sociokultūrinės ir kitų ) teikimas socialinę atskirtį patiriantiems darbingiems                                   | 2017 m. liepos 1 d.              | 2022 m. rugsėjo 1 d.  | Socialinės paslaugos suteiktos ne mažiau kaip 90 senyvo amžiaus darbingų asmenų.<br><br>Įtraukta ne mažiau 10 savanorių.           | Viešieji ir privatūs juridiniai asmenys, kurie veiklą vykdo Strategijos įgyvendinimo teritorijoje | Konkursas                            | 90000,0              | 0,0 | 6660,0 | 6840,0 | 76500,0 |

## Panevėžio miesto vietos veiklos grupės vietos plėtros strategija

| Veiksmo pavadinimas   | Veiksmo įgyvendinimo laikotarpis  |                   | Veiksmo rodiklis   | Veiksmo vykdytojas  | Veiksmo vykdytojo atrankos principas | Lėšų poreikis , Eur  |            |                |                |                 |
|---|---|-------------------|--|---|--------------------------------------|----------------------|------------|----------------|----------------|-----------------|
|   | Pradžia   | Pabaiga           |  |   |                                      | Finansavimo šaltinis |            |                |                |                 |
|   |   |                   |  |   |                                      | Iš viso:             | SB         | VB             | Kiti           | ES              |
| senyvo amžiaus asmenims , pasitelkiant savanorius   |   |                   |  |   |                                      |                      |            |                |                |                 |
| 1.1.3. Specialiųjų socialinės priežiūros ( pagalba į namus, intensyvi krizių įveikimo paslauga ir kita) ir bendrųjų socialinių paslaugų (sociokultūrinių ir kita) teikimas socialinę atskirtį patiriančioms socialinės rizikos šeimoms/asmenims (tarp jų ir pabėgėliams), pasitelkiant savanorius | 2018 m. liepos 1 d.   | 2022m. liepos 1d. | Socialinių paslaugų bus suteikta ne mažiau kaip 50 socialinės rizikos šeimų (asmenų).<br><br>Numatyta įtraukti ne mažiau 10 savanorių. | Viešieji ir privatūs juridiniai asmenys, kurie veiklą vykdo Strategijos įgyvendinimo teritorijoje | Konkursas                            | 60000,0              | 0,0        | 4440,0         | 4560,0         | 51000,0         |
| <b>Iš viso uždaviniui:</b>  |   |                   |  |   |                                      | <b>240000,0</b>      | <b>0,0</b> | <b>17760,0</b> | <b>18240,0</b> | <b>204000,0</b> |
|   | <b>1.2 uždavinys. Užtikrinti teikiamų ir naujų socialinių paslaugų prieinamumą, vykdant gyventojų informavimą ir plėtojant bendradarbiavimo tinklus</b> |                   |  |   |                                      |                      |            |                |                |                 |

## Panevėžio miesto vietos veiklos grupės vietos plėtros strategija

| Veiksmo pavadinimas   | Veiksmo įgyvendinimo laikotarpis |                      | Veiksmo rodiklis   | Veiksmo vykdytojas  | Veiksmo vykdytojo atrankos principas | Lėšų poreikis , Eur  |     |        |        |         |
|---|----------------------------------|----------------------|--|---|--------------------------------------|----------------------|-----|--------|--------|---------|
|   | Pradžia                          | Pabaiga              |  |   |                                      | Finansavimo šaltinis |     |        |        |         |
|   |                                  |                      |  |   |                                      | Iš viso:             | SB  | VB     | Kiti   | ES      |
| 1.2.1. Naujų darbo su jaunimu formų įgyvendinimas , siekiant sudaryti sąlygas socialinę atskirtį patiriančių jaunuolių savirealizacijai, kuriant ir plėtojant bendradarbiavimo tinklus su kitomis VVG ar jaunimo užimtumo organizacijomis | 2018 m. liepos 1 d.              | 2021 m. gruodžio 1d. | Į įvairias darbo su jaunimu formas įtraukta ne mažiau 30 jaunuolių.  | Viešieji ir privatūs juridiniai asmenys, kurie veiklą vykdo Strategijos įgyvendinimo teritorijoje | Konkursas                            | 50000,0              | 0,0 | 3700,0 | 3800,0 | 42500,0 |
| 1.2.2. Bendruomeniškumo ugdymo, gerosios patirties ir informacijos sklaida apie įvairiose organizacijose prieinamas socialines (bendrasias ir specialiasias) ir kitas reikalingas paslaugas ir tarpininkavimas šias paslaugas gaunant     | 2018 m. liepos 1d.               | 2021 m. gruodžio 1d. | Organizuoti bendruomeniškumo stiprinimą akcentuojantys renginiai, sportinės varžybos, darbo įgūdžių ugdymas ir informacijos sklaida. Juose | Viešieji ir privatūs juridiniai asmenys, kurie veiklą vykdo Strategijos įgyvendinimo teritorijoje | Konkursas                            | 45000,0              | 0,0 | 3330,0 | 3420,0 | 38250,0 |

## Panevėžio miesto vietos veiklos grupės vietos plėtros strategija

| Veiksmo pavadinimas   | Veiksmo įgyvendinimo laikotarpis  |                     | Veiksmo rodiklis  | Veiksmo vykdytojas   | Veiksmo vykdytojo atrankos principas | Lėšų poreikis , Eur  |            |                |                |                 |
|---|---|---------------------|---|--|--------------------------------------|----------------------|------------|----------------|----------------|-----------------|
|   | Pradžia   | Pabaiga             |   |  |                                      | Finansavimo šaltinis |            |                |                |                 |
|   |   |                     |   |  |                                      | Iš viso:             | SB         | VB             | Kiti           | ES              |
|   |   |                     | dalyvautų ne mažiau 100 dalyvių   |  |                                      |                      |            |                |                |                 |
| <b>Iš viso uždaviniui:</b>  |   |                     |   |  |                                      | <b>95000,0</b>       | <b>0,0</b> | <b>7030,0</b>  | <b>7220,0</b>  | <b>80750,0</b>  |
| <b>Iš viso 1 tikslui</b>  |   |                     |   |  |                                      | <b>335000,0</b>      | <b>0,0</b> | <b>24790,0</b> | <b>25460,0</b> | <b>284750,0</b> |
|   | <b>2 tikslas. Gerinti darbingų gyventojų padėtį darbo rinkoje, sudarant palankias sąlygas verslo pradžiai</b>     |                     |   |  |                                      |                      |            |                |                |                 |
|   | <b>2.1 uždavinys. Suteikti darbingiems gyventojams būtinas paslaugas, konsultacijas ir paramą verslo pradžiai</b> |                     |   |  |                                      |                      |            |                |                |                 |
| 2.1.1. Paramos verslo pradžiai suteikimas fiziniams ir juridiniams asmenims sukuriant profesinei veiklai vykdyti reikalingas erdves, (rekonstruotame Panevėžio autobusų stoties pastate ir kitose erdvėse). | 2019 m. rugsėjo 1 d.  | 2022 m. rugsėjo 1d. | Finansinė parama suteikta <b>11</b> asmenų/ įmonių. Įkurta ne mažiau <b>11</b> naujų darbo vietų. | Pradedantys verslą, Viešieji ir privatūs juridiniai asmenys, kurie veiklą vykdo Strategijos įgyvendinimo teritorijoje ir kurių valdymo | Konkursas                            | <b>109727,0</b>      | <b>0,0</b> | <b>5439,0</b>  | <b>11020,0</b> | <b>93268,0</b>  |

## Panevėžio miesto vietos veiklos grupės vietos plėtros strategija

| Veiksmo pavadinimas   | Veiksmo įgyvendinimo laikotarpis   |                      | Veiksmo rodiklis  | Veiksmo vykdytojas  | Veiksmo vykdytojo atrankos principas | Lėšų poreikis , Eur  |            |               |                |                 |
|---|--|----------------------|---|---|--------------------------------------|----------------------|------------|---------------|----------------|-----------------|
|   | Pradžia  | Pabaiga              |   |   |                                      | Finansavimo šaltinis |            |               |                |                 |
|   |  |                      |   |   |                                      | Iš viso:             | SB         | VB            | Kiti           | ES              |
|   |  |                      |   | nekontroliuoja Valstybė arba Savivaldybė  |                                      |                      |            |               |                |                 |
| 2.1.2. Mokymų ir konsultacijų įgyvendinimas pradedantiems verslą asmenims apie verslo pradžia, buhalterinę apskaitą, rinkodarą, eksportą ir kita. | 2017 m. rugsėjo 1 d.   | 2021 m. gruodžio 1d. | Į verslumo skatinimo programos bus įtraukta ne mažiau 40 pradedančiųjų verslą asmenų. | Viešieji ir privatūs juridiniai asmenys, kurie veiklą vykdo Strategijos įgyvendinimo teritorijoje ir kurių valdymo nekontroliuoja Valstybė arba Savivaldybė | Konkursas                            | 40000,0              | 0,0        | 2960,0        | 3040,0         | 34000,0         |
| <b>Iš viso uždaviniui:</b>  |  |                      |   |   |                                      | <b>149727,0</b>      | <b>0,0</b> | <b>8399,0</b> | <b>14060,0</b> | <b>127268,0</b> |
|   | <b>2.2 uždavinys. Įgyvendinti darbingų gyventojų verslumui didinti skirtas neformalias iniciatyvas</b> |                      |   |   |                                      |                      |            |               |                |                 |



## Panevėžio miesto vietos veiklos grupės vietos plėtros strategija

| Veiksmo pavadinimas   | Veiksmo įgyvendinimo laikotarpis         |  | Veiksmo rodiklis  | Veiksmo vykdytojas  | Veiksmo vykdytojo atrankos principas | Lėšų poreikis , Eur  |     |        |        |         |
|---|--|--|---|---|--------------------------------------|----------------------|-----|--------|--------|---------|
|   | Pradžia                                  | Pabaiga                                  |   |   |                                      | Finansavimo šaltinis |     |        |        |         |
|   |  |  |   |   |                                      | Iš viso:             | SB  | VB     | Kiti   | ES      |
| 2.2.1. Informavimo ir konsultavimo paslaugų teikimas, mokymų organizavimas darbingiems neaktyviems gyventojams          | 2018 m. kovo 1 d.<br>2021 m. Vasario 1d. | 2020 m. liepos 1d.<br>2022m. Rugsėjo 1d. | Į verslumo ugdymo programas (verslas-verslui”, mentoriaus pagalba... ) bus įtraukta ne mažiau 40 darbingo amžiaus asmenų. | Viešieji ir privatūs juridiniai asmenys, kurie veiklą vykdo Strategijos įgyvendinimo teritorijoje ir kurių valdymo nekontroliuoja Valstybė arba Savivaldybė | Konkursas                            | 35000,0              | 0,0 | 2590,0 | 2660,0 | 29750,0 |
| 2.2.2. Darbinių įgūdžių darbo vietoje suteikimas darbingo amžiaus neaktyviems asmenims , teikiant mentorystės paslaugas | 2018 m. kovo 1 d.                        | 2021m. Rugsėjo 1d.                       | Įtraukta ne mažiau 4 įmonės, kurios suteiks mentorystės paslaugas 40 darbingo amžiaus neaktyvių asmenų.                   | Viešieji ir privatūs juridiniai asmenys, kurie veiklą vykdo Strategijos įgyvendinimo teritorijoje ir kurių valdymo  | Konkursas                            | 40000,0              | 0,0 | 2960,0 | 6000,0 | 31040,0 |

## Panevėžio miesto vietos veiklos grupės vietos plėtros strategija

| Veiksmo pavadinimas         | Veiksmo įgyvendinimo laikotarpis |                        | Veiksmo rodiklis                            | Veiksmo vykdytojas                       | Veiksmo vykdytojo atrankos principas | Lėšų poreikis , Eur  |              |                |                |                 |
|-----------------------------|----------------------------------|------------------------|---|--|--------------------------------------|----------------------|--------------|----------------|----------------|-----------------|
|                             | Pradžia                          | Pabaiga                |   |  |                                      | Finansavimo šaltinis |              |                |                |                 |
|                             |                                  |                        |   |  |                                      | Iš viso:             | SB           | VB             | Kiti           | ES              |
|                             |                                  |                        |   | nekontroliuoja Valstybė arba Savivaldybė |                                      |                      |              |                |                |                 |
| <b>Iš viso uždaviniui:</b>  |                                  |                        |   |  |                                      | <b>75000</b>         | <b>0,0</b>   | <b>5550,0</b>  | <b>8660,0</b>  | <b>60790,0</b>  |
| <b>Iš viso 2 tikslui:</b>   |                                  |                        |   |  |                                      | <b>224727,0</b>      | <b>0,0</b>   | <b>13949,0</b> | <b>22720,0</b> | <b>188058,0</b> |
| <b>Viso tikslams:</b>       |                                  |                        |   |  |                                      | <b>559727</b>        | <b>0</b>     | <b>38739,0</b> | <b>48180,0</b> | <b>472808,0</b> |
| Strategijos administravimas | 2016 m. gruodžio mėn.            | 2022 m. gruodžio 31 d. | Vykdomos Strategijos administravimo veiklos | PVVG                                     |                                      | <b>140273,0</b>      | <b>50000</b> | <b>7320,0</b>  | <b>0,0</b>     | <b>82953</b>    |
|                             |                                  |                        |   |  |                                      | <b>90273</b>         |              |                |                |                 |
| <b>Iš viso Strategijai:</b> |                                  |                        |   |  |                                      | <b>700000,0</b>      | <b>50000</b> | <b>46059,0</b> | <b>48180,0</b> | <b>555761</b>   |
|                             |                                  |                        |   |  |                                      | <b>601820</b>        |              |                |                |                 |

## **VII.SKYRIUS . VIETOS PLĖTROS STRATEGIJOS VALDYMO IR STEBĖSENOS TVARKOS APIBŪDINIMAS**

Strategija bus įgyvendinama ir jos stebėseną vykdoma vadovaujantis Lietuvos Respublikos vidaus reikalų ministro 2015-12-11d. įsakymu Nr.1V-992 patvirtintomis „Vietos plėtros strategijos atrankos ir įgyvendinimo taisyklėmis“ ( toliau –Taisyklės) ir taip pat pagal žemiau nustatytą tvarką.

### **7.1.STRATEGIJOS ĮGYVENDINIMO ORGANIZAVIMAS IR ATSAKOMYBĖS PASISKIRSTYMAS**

Už Panevėžio miesto vietos plėtros strategijos įgyvendinimą atsakinga Panevėžio VVG. PVVG vietos plėtros strategijos įgyvendinimą ir koordinavimą atlieka vadovaudamasi vietos plėtros strategijos šioje dalyje nustatyta tvarka.

Strategijos įgyvendinime dalyvaujantys VVG subjektai savo veikloje vadovaujasi steigimo dokumentais, šia Strategija, teisiniais aktais, reglamentuojančiais Strategijos įgyvendinimą bei vykdo jiems priskirtas šiame Strategijos skyriuje numatytas funkcijas ir veiksmus, kuriuos atliekant siekiama užtikrinti skaidrų, lygių galimybių principų taikymą, efektyvų Strategijos įgyvendinimą, jos koordinavimą, lėšų panaudojimą ir stebėseną.

VVG Strategiją ir su ja susijusios Europos Sąjungos struktūrinių fondų gaunamas paramos administravimo tvarką tvirtina - **visuotinis narių susirinkimas**.

Už vietos plėtros strategijos parengimą, veiksmų skirtų Strategijai įgyvendinti, atranką, strategijos įgyvendinimo koordinavimą ir stebėseną atsakinga Panevėžio miesto VVG **Valdyba**.

Už vietos plėtros strategijos įgyvendinimo koordinavimą ir stebėsenos vykdymą atsakingas **Panevėžio VVG Pirmininkas**, kuris organizuoja ir koordinuoja administracinę veiklą.

VVG Pirmininkas teiks Valdybai informaciją apie Strategijos įgyvendinimą, rengs kvietimų teikti vietos projektų paraiškas dokumentus ir organizuos kvietimų teikti projektus procedūras, teiks informaciją ir metodinę pagalbą bei konsultuos vietos projektų rengėjus. Taip pat pagal poreikį rengs bendrą ir detalią informaciją apie vietos projektų įgyvendinimo eigą, stebėsenos rodiklius, atliks vietos projektų paraiškų vertinimą, rengs ir vertins ataskaitas apie projektų įgyvendinimą bei atliks kitas jam kolegialaus organo deleguotas funkcijas.

Vadovaujantis Taisyklėmis bus parengtos ir **patvirtintos Valdyboje** Strategijos veiklų ir jas įgyvendinančių projektų atrankos procedūros, kurios apima pasiūlymų atrankos kriterijus, jų vertinimo balus ir projektinių pasiūlymų atrankos sąlygas.

## 7.2. VEIKSMAI, SKIRTI VIETOS PLĖTROS STRATEGIJAI ĮGYVENDINTI

Veiksmai, skirti vietos plėtros strategijai įgyvendinti apima šias procedūras: projektų atranką, atrankos kriterijų rengimą, kvietimų skelbimą, projektinių pasiūlymų vertinimą ir sąrašų sudarymą.

**-Projektų atrankoje** vadovaujamosi LR partnerystės sutarties, patvirtintos Europos Komisijos 2014-06-20 sprendimu Nr.2014LT16M8PA0011.5.1 skyriuje numatytu horizontaliuoju partnerystės principu, 1.5.5 skyriuje numatytu vyrų ir moterų galimybių skatinimo ir nediskriminavimo principu, 1.5.4 skyriuje nustatytu horizontaliuoju jaunimo principu. Tai reiškia, kad atrenkant įgyvendinančius projektų vykdytojus ir vertinant projektų veiklą naudingumą Panevėžio miestui, nebus daromas skirtumas tarp vyrų ir moterų, skatinamas jaunimas iki 29 metų dalyvauti projektų veiklose, nebus diskriminacijos dėl lyties, rasės, tautybės, kalbos, kilmės, socialinės padėties, amžiaus, negalios, lytinės orientacijos, tikėjimo ir t.t. Bus suteiktos vienodos galimybės visoms socialinėms grupėms pateikti projektus ir dalyvauti jų veiklose.

**-Kriterijai** rengiami remiantis Taisyklių 5 priedo rekomendacijomis. Juos tvirtina Panevėžio VVG Valdyba. Vietos plėtros projektinių pasiūlymų atrankos kriterijai, jų vertinimo balų ir Vertinimo ir atrankos vidaus tvarkos aprašas gali būti keičiami siekiant efektyvesnio Strategijos įgyvendinimo arba atsizvelgiant į Strategijos pakeitimus. Tokie keitimai galimi tik prieš paskelbiant kvietimą atrankai. Paskelbus kvietimą atrankai bei projektinių pasiūlymų vertinimo metu atrankos kriterijai, vertinimo balai bei vertinimo ir atrankos vidaus tvarkos aprašas negali būti keičiami.

Kvietimo atrankai parengimą ir paskelbimą organizuoja VVG Pirmininkas.

**-Kvietimas.** Kvietime atrankai nurodomi atrankos kriterijai, jų vertinimo balai ir projektinių pasiūlymų atrankos reikalavimai. T. y. projektinių pasiūlymų teikimo laikotarpis, ne trumpesnis kaip 1 mėnuo nuo kvietimo atrankai paskelbimo, planuojama skirti lėšų vietos plėtros projektams įgyvendinti, tinkami projektinių pasiūlymų teikėjai, reikalavimai projektams, tinkamos finansuoti išlaidos, finansavimo dydis bei intensyvumas ir kita reikalinga informacija

Kaip reikalaujama Taisyklėse, kvietimo teikti vietos projektų paraiškas skelbime bus nurodoma:

1. Panevėžio miesto VVG pavadinimas, adresas, telefono ir fakso numeriai, elektroninio pašto adresas ir adresas, kuriuo galima gauti papildomos informacijos (paskirtas asmuo), už informacijos teikimą pareiškėjams atsakingi VVG paskirti asmenys.
2. Strategijos pavadinimas, prioritetai, pagrindiniai tikslai.
3. Strategijos priemonė (-ės), pagal kurią (-ias) kviečiama teikti vietos projektus.
4. Lėšų, skiriamų kvietimui teikti vietos projektus, suma eurais.

5. Tinkami pareiškėjai pagal strategijos priemonę (-es), pagal kurią (-ias) kviečiama teikti vietos projektus.
6. Vietos projektų paraiškų pateikimo būdas.
7. Paskutinė vietos projektų paraiškų pateikimo diena ir valanda, vieta.
8. Informacija, kur galima gauti kvietimo teikti vietos projektų paraiškas dokumentaciją.
9. Kita PVVG nustatyta informacija (pagal priemonę remiamos veiklos sritys, galima maksimali projekto vertė pagal priemonės remiamas veiklos sritis ir kt.).

Kvietimai teikti paraiškas bus skelbiami bent viename Panevėžio miesto VVG teritorijoje platinamų laikraščių bei Panevėžio VVG ir Panevėžio miesto savivaldybės interneto svetainėse [www.pvvg.lt](http://www.pvvg.lt) ir [www.panevezys.lt](http://www.panevezys.lt). Be to, kartu platinamos paraiškų formos ir jų pildymo instrukcijos bei pateikiamos nuorodos ir adresai, kuriais galima susipažinti su kitais aktualiais dokumentais, reglamentuojančiais projektų atrankos sąlygas.

Kvietimo projektų atrankai formą parengia VVG Pirmininkas ir tvirtina VVG Valdyba.

Pasibaigus kvietimo atrankos terminui VVG Pirmininkas ne vėliau kaip per dešimt kalendorinių dienų surengia mokomąjį seminarą projektinių pasiūlymų rengėjams.

VVG gali skelbti papildomą kvietimą rezerviniams vietos plėtros projektiniams pasiūlymams rengti.

### **Projektinių pasiūlymų vertinimas**

Projektinius pasiūlymus vertina VVG Valdybos paskirti vietos plėtros projektų vertintojai. VVG Valdybos nariai negali būti skiriami vietos plėtros projektų vertintojais. Siekiant laikytis nešališkumo ir konfidencialumo principų bei nesukurti interesų konflikto, paskirti vertintojai pasirašo nešališkumo ir konfidencialumo deklaraciją.

Vietos plėtros projektiniai pasiūlymai vertinami vadovaujantis kvietime atrankai nurodytais kriterijais, jų vertinimo balais ir projektinių pasiūlymų atrankos sąlygomis bei Taisyklių ir VVG Valdybos patvirtintomis vertinimo ir atrankos vidaus tvarkos nuostatomis. Projektinių pasiūlymų vertinimo metu VVG Valdybos paskirtas vertintojas gali atlikti projektinio pasiūlymo patikrą vietoje. Vietos plėtros projektų vertintojai rengia ir teikia VVG Valdybai tvirtinti vietos plėtros projektinių pasiūlymų vertinimo ataskaitas. Už vietos plėtros projektinių pasiūlymų vertinimą ir vertinimo ataskaitų kokybę atsako VVG Pirmininkas.

Vietos plėtros projektinio pasiūlymo paraiškos vertinimo etapai yra administracinės atitikties vertinimas ir naudos ir kokybės vertinimas:

- 1) administracinės atitikties vertinimas, kurio metu VVG Valdybos paskirtas vertintojas patikrina, ar visi projektinio pasiūlymo laukai užpildyti, ar pridėti visi pasiūlymo formoje nurodyti dokumentai;
- 2) naudos ir kokybės vertinimo metu VVG Valdybos paskirtas vertintojas vertina pagal vertinimo ir atrankos vidaus tvarkos nuostatas, procedūras ir taisykles.

### **Sarašų sudarymas**

VVG Valdyba, atsižvelgdama į projektų vertinimo ataskaitoje pateiktą vertintojo išvadą, pagal Vietos plėtros strategijų atrankos ir įgyvendinimo taisyklėse nustatytą formą sudaro siūlomų finansuoti Strategijos įgyvendinimo projektų sąrašą ir rezervinį Strategijos įgyvendinimo projektų sąrašą. Rezervinis sąrašas sudaromas iš projektinių pasiūlymų, kurie nebuvo įtraukti į siūlomų finansuoti Strategijos įgyvendinimo projektų sąrašą, surinktų balų mažėjimo tvarka.

Abu sąrašus tvirtina VVG Valdyba.

VVG Pirmininkas ne vėliau, kaip per 10 kalendorinių dienų raštu informuoja vietos plėtros projekto vykdytojus apie visus priimtus sprendimus, susijusius su projektiniais pasiūlymais, nurodydamas sprendimų priėmimo motyvus.

Vietos plėtros strategijų atrankos ir įgyvendinimo Taisyklių nustatyta tvarka VVG Pirmininkas organizuoja siūlomų finansuoti Strategijos įgyvendinimo projektų sąrašo pateikimą LR Vidaus reikalų ministerijai kartu pridėdamas vietos plėtros projektinius pasiūlymus

### **7.3.VIETOS PLĖTROS STRATEGIJOS STEBĖSENOS TVARKA**

Vietos plėtros strategijos stebėseną vykdoma nuolat, vertinant esamą ekonominę situaciją, išteklius, veiklas ir rezultatus. Stebėseną vykdoma renkant informaciją iš projektų vykdytojų ir remiantis oficialiąja statistika, analizuojant įvairias situacijas, identifikuojant rizikas ir tendencijas, organizuojant susitikimus su projektų vykdytojais, lankantis projektų įgyvendinimo vietose.

Strategijos stebėsenos tvarką ir ataskaitų formas tvirtina VVG Valdyba, o stebėseną organizuoja VVG Pirmininkas.

VVG Pirmininkas pagal Taisyklėse nustatytą formą organizuoja Strategijos metinės ataskaitos parengimą. Metinė ataskaita turi būti parengta ne vėliau kaip iki einamųjų metų kovo 15 dienos. Metinę ataskaitą tvirtina VVG visuotinis narių susirinkimas. VVG Pirmininkas pagal poreikį gali rengti tarpines ataskaitas.

Patvirtinta metinė ataskaita skelbiama Panevėžio miesto savivaldybės internetinėje svetainėje [www.panevezys.lt](http://www.panevezys.lt) ir Panevėžio miesto VVG tinklapyje [www.pvvg.lt](http://www.pvvg.lt)

Iki einamųjų metų balandžio 1 dienos Panevėžio VVG Pirmininkas organizuoja Strategijos įgyvendinimo metinės ataskaitos pateikimą LR Vidaus reikalų ministerijai.

Įgyvendinus paskutinį strategijos veiksmą, VVG parengia galutinę ataskaitą, kurią tvirtina visuotinis narių susirinkimas ir ne vėliau kaip per 3 mėnesius nuo vietos plėtros strategijos įgyvendinimo pabaigos VVG Pirmininkas pateikia ją LR Vidaus reikalų ministerijai.

#### **7.4.VIETOS PLĖTROS STRATEGIJOS PAKEITIMŲ INICIJAVIMO PROCEDŪRA**

Šis skyrius apima vietos plėtros strategijos pakeitimų inicijavimo procedūrą.

Strategijos keitimą gali inicijuoti VVG Pirmininkas ar VVG Valdyba. Vietos plėtros strategijos pakeitimus tvirtina visuotinis jos narių susirinkimas arba Valdyba, jeigu jai visuotinis narių susirinkimas yra suteikęs šią teisę. Vietos plėtros strategijos keitimas turi būti raštu suderintas su LR Vidaus reikalų ministerija.

Panevėžio miesto vietos veiklos grupė gali keisti vietos plėtros strategiją, kuomet:

- būtina keisti dėl teisės aktų, reglamentuojančių vietos plėtros strategijų įgyvendinimą, pakeitimų;
- būtina keisti suplanuotų lėšų paskirstymą tarp vietos plėtros strategijos uždavinių ir veiksmų;
- būtina keisti didžiausią galimą paramos sumą vienam vietos plėtros strategijos veiksmui įgyvendinti pagal skirtingus vietos plėtros strategijos uždavinius;
- būtina peržiūrėti veiksmų, numatytų vietos plėtros strategijoje, sąrašą, siekiant įgyvendinti vietos plėtros strategijoje numatytus rodiklius.

Pasiūlymai dėl Strategijos keitimo teikiami raštu VVG Pirmininkui, kuris inicijuoja VVG Valdybos posėdį dėl pasiūlymo nagrinėjimo ir teikimo tvirtinti.

Patvirtintų Strategijos pakeitimų pateikimą LR Vidaus reikalų ministerijai organizuoja VVG Pirmininkas.

**VIII.VIETOS PLĖTROS STRATEGIJOS FINANSINIS PLANAS (Excel formate pateikiamas)**